



e-biuletyn

HORYZONT CDR



doskonalimy kadrę doradztwa rolniczego

1/2023

Horyzonty doradztwa rolniczego



- **Ekonomia cyrkularna – konieczność przyszłości**

Wydarzenia CDR



- **Krajowe Dni Pola 2023 w Wielkopolsce – święto rolników oraz mieszkańców wsi i miasteczek**
- **VII Ogólnopolski Złot Zagród Edukacyjnych**
- **Europejski Parlament Wiejski, Kielce 2022 r.**

Nauka doradztwu



- **Możliwości finansowania zakupu maszyny rolniczej**
- **Trawy ozdobne**

Informacje WPR



- **Płatności bezpośrednie w 2023 r.**

Dobre przykłady



- **Wybrane wydarzenia z 2022 r. w Krajowej Sieci Gospodarstw Demonstracyjnych**
- **System znakowania Nutri-Score**
- **XXII edycja konkursu Sposób na Sukces – przegląd laureatów**

CENTRUM DORADZTWA ROLNICZEGO W BRWINOWIE

Redakcja: Centrum Doradztwa Rolniczego w Brwinowie
Oddział w Poznaniu
redakcja.horyzontcdr@cdr.gov.pl
www.cdr.gov.pl

Kartka z historii
100-lecie
doradztwa rolniczego

Kartka z historii



Szanowni Państwo,

Z okazji 100-lecia doradztwa rolniczego w Polsce zapraszamy do zapoznania się z cyklem artykułów, które będą ukazywać się w kolejnych numerach biuletynu i przybliżą Państwu proces kształtowania się doradztwa rolniczego na ziemiach polskich.

„Początki doradztwa rolniczego w Polsce”

Doradztwo rolnicze pojawiło się na ziemiach Polski na początku XIX wieku. Kształtowało swą organizację, przedmiot pracy i krąg odbiorców, jak również formy i metody pracy w toku swego praktycznego funkcjonowania.

Pierwsze działania, głównie oświatowe i upowszechnieniowe, podjęte powstałe na początku XIX wieku **towarzystwa rolnicze**, organizowane głównie przez środowiska wiejskie i inteligencję wiejską, później również przez chłopów. Początkowo była to przede wszystkim działalność oświatowa, sprowadzająca się do organizowania odczytów

i prelekcji na poziomie ówczesnego stanu wiedzy rolniczej i rolnictwa. Stopniowo formy upowszechniania wiedzy i szerzenia postępu na wsi, wzbogacano o bardziej zorganizowane formy, jak np.: spotkania wiejskie, odczyty, pogadanki, wystawy sprzętu rolniczego, kolportaż fachowej literatury, kalendarzy z zaleceniami dla rolników, ulotek, itd. O rozwoju i znaczeniu działalności świadczy mnogość powstałych towarzystw na ziemiach polskich, jak chociażby: Centralne Towarzystwo Rolnicze w Królestwie Polskim, Związek Ziemiańskich, Rada Naczelna Organizacji Ziemiańskich, Kresowy Związek Ziemiańskich, Związek Ziemiańskich Wołynia, Pomorski Związek Ziemiańskich czy Wielkopolski Związek Ziemiańskich, itp.

W drugiej połowie XIX wieku zaczęły powstawać na ziemiach polskich **kółka rolnicze** - pierwsze samorządowe organizacje rolników, które skupiały głównie chłopów. Początkowo powstały na terenach zaboru pruskiego, później w zaborze austriackim i rosyjskim. Wraz z ich rozwojem liczbnym pojawił się problem braku doświadczeń organizacyjnych i przywódczych, co wywołało potrzebę ich zjednoczenia i powołania struktur organizacyjnych, kierowniczych i instruktorskich w powiatach. Kółka rolnicze odegrały historyczną rolę w działalności oświatowej na obszarach wiejskich. W ramach ich działalności organizowano pogadanki, kursy, wystawy, wycieczki, prowadzono gospodar-

stwa wzorcowe czy kolportaż czasopism. Rosnące potrzeby w zakresie fachowego poradnictwa rolniczego doprowadziły w końcu do powołania **instruktorów rolnych**. Pierwsi etatowi instruktorzy-doradcy zatrudnieni zostali w 1907 r. przez Wydział Kółek Rolniczych Centralnego Towarzystwa Rolniczego w Warszawie lecz ich aktywność mocno osłabła po wybuchu I wojny światowej. Odrodziła się i uległa wielokrotnieniu już w Polsce niepodległej.

Pod koniec XIX wieku powstały na ziemiach polskich **izby rolnicze**. Wykorzystując ustawę Parlamentu pruskiego z 1894 r. powołano najpierw Wielkopolską Izbę Rolniczą w Poznaniu a następnie Pomorską w Toruniu i Śląską w Katowicach. Doświadczenie tych izb przyczyniło się w znacznym stopniu do zorganizowania samorządu rolniczego i tworzenia izb rolniczych w niepodległej już Polsce. Podstawą prawną powstania wspomnianych urzędów było Rozporządzenie Prezydenta Rzeczypospolitej Polskiej z 1928 r. Według rozporządzenia, izby to zinstytucjonalizowane organizacje samorządu rolniczego, których działalność opiera się o organizacje rolnicze - głównie wcześniej powstałe kółka rolnicze. Izby rolnicze podjęły prężne działania w zakresie podwyższania wiedzy i umiejętności zawodowych rolników, upowszechniania postępu rolniczego, rozwoju pozaszkolnej oświaty rolniczej, poradnictwa

fachowego oraz wiele innych. Służba zatrudniona w izbach otrzymała miano **kadry instruktorskiej**. Izby zostały zlikwidowane w trakcie II wojny światowej. Doradztwo rolnicze na ziemiach Polski nadal prężnie się rozwijało. W 1923 r. Sejmik Płoński powołał do życia Ognisko Kultury Rolnej i Zakład Doświadczalny w Poświętnem. Celem tej instytucji było wspieranie rozwoju rolnictwa na Mazowszu. W latach 1923-1939 przeprowadzono w Poświętnem 483 doświadczenia na polu doświadczalnym i 571 doświadczeń w terenie. Równocześnie prowadzono reprodukcję zbóż, odmian najlepszych dla tego rejonu, a wyprodukowane nadwyżki sprzedawano okolicznym rolnikom i kółkom rolniczemu. Od 1931 r. nad Ogniskiem patronat objęła Warszawska Izba Rolnicza, a ówczesny teren działania obejmował powiaty: ciechanowski, makowski, mławski, mińsko-mazowiecki, przasnyski, radzyński, sierpecki i warszawski.

Jak już wspomniano doradztwo rolnicze w Polsce ma wieloletnią tradycję, a jego początki związane są także z rozwojem agronomii społecznej. Do twórców agronomii możemy zaliczyć Władysława Grabskiego, Stefana Biedrzyckiego czy Wiktora Bronikowskiego. Propagowali oni myśl, że główną domeną agronomii społecznej jest działalność oświatowa związana z działalnością polityczną i gospodarczą, jaką rozwijały instytucje i organizacje społeczne w środowisku

wiejskim. Działalność ta miała mieć wpływ na podnoszenie ludności wiejskiej na wyższy stopień kultury materialnej i duchowej. Agronomia społeczna w tamtym okresie opierała się głównie na ruchu społecznym mas chłopskich, który w tym okresie znajdował swe odzwierciedlenie głównie w takich organizacjach, jak np. wcześniej wspomniane kółka rolnicze, które w roku 1938 zrzeszały ponad 300 tys. członków, koła gospodyń wiejskich, koła związków młodzieży wiejskiej, spółdzielnie rolnicze i związki branżowe a także samorząd gospodarczy w postaci izb rolniczych. Okres agronomii społecznej w dwudziestoleciu międzywojennym był znaczącym etapem tworzenia się profesjonalnego doradztwa w Polsce, przerwany wybuchem II wojny światowej. Po II wojnie światowej nastąpił proces formowania się współczesnego systemu doradztwa rolniczego w Polsce, który trwa do chwili obecnej.

Odzyskanie niepodległości przez Polskę w 1918 r. wymagało odbudowy aparatu administracji publicznej kraju, która była bardzo zróżnicowana ze względu na jej kształtowanie się w okresie zaborów. Ze względu na zasadę terytorialną, administracja publiczna była podzielona na administrację centralną i terytorialną. W obrębie administracji rządowej występowały dwie struktury, a mianowicie administracja ogólna, zwana inaczej polityczną i administracja specjalna,

do której zaliczany był resort rolnictwa. Minister Rolnictwa był członkiem Rady Ministrów i miał kompetencje władzy wykonawczej w zakresie rolnictwa, leśnictwa, weterynarii oraz oświaty rolniczej. Dodatkowo sprawował zarząd nad państwowym majątkiem rolnym i lasami państwowymi. W lutym 1918 r. ukazał się dekret Rady Regencyjnej o tymczasowej organizacji władz naczelnych w Królestwie Polskim, na mocy którego dotychczasowe struktury zostały przekształcone w ministerstwa. W ramach Rady Ministrów powołane zostało stanowisko Ministra Rolnictwa i Dóbr Koronnych, które na mocy uchwały Rady Ministrów z 22 listopada 1918 r. zostało przemianowane na Ministerstwo Rolnictwa i Dóbr Państwowych, następnie na podstawie rozporządzenia Prezydenta RP z dnia 13 kwietnia 1927 r. mającego moc ustawy, nazwę zmieniono na Ministerstwo Rolnictwa. Kolejne zmiany nazewnictwa miały miejsce w 1932 r., kiedy to połączono Ministerstwo Rolnictwa z Ministerstwem Reform Rolnych, tworząc Ministerstwo Rolnictwa i Reform Rolnych.

Główny Urząd Ziemiański

Główny Urząd Ziemiański powołano w oparciu o ustawę z 1919 r., do którego zakresu działania należało m.in.: przygotowywanie projektów ustaw w przedmiocie przebudowy i regulacji ustroju rolnego; regulowanie spraw dotyczących

ustroju gospodarstw rolnych poprzez scalanie gruntów, układu służebności, podziału gruntów wspólnych; regulowanie obrotu ziemią; organizacja urzędów ziemskich oraz sprawy dotyczące komisji osadniczej w Poznaniu, komisji agrarnych w b. zaborze austriackim oraz instytucji dla tworzenia włości rentowych na ziemiach Polski b. zaboru pruskiego i b. zaboru austriackiego. Zadaniem urzędów ziemskich było przeprowadzenie i utrwalenie nowego ustroju rolnego w myśl ustawy z 1920 r. o wykonaniu reformy rolnej. Natomiast okręgowe (wojewódzkie) i powiatowe urzędy ziemskie funkcjonowały w niezmiennym kształcie.

Weterynaria

W 1919 r. wszedł w życie dekret w przedmiocie wyłączenia z kompetencji Ministra Spraw Wewnętrznych służby weterynaryjnej i przekazania tejże służby kompetencji Ministra Rolnictwa i Dóbr Państwowych. Organami służby weterynaryjnej w okresie międzywojennym byli wojewodowie jako organ II instancji i starostowie, przy których powołano odpowiednio wydziały rolnictwa i weterynarii oraz powiatowi lekarze weterynarii. Celem uzupełnienia państwowego personelu weterynaryjnego oraz wyszkolenie odpowiednich kandydatów, powoływani byli przy władzach weterynaryjnych lekarze weterynarii w charakterze asystentów. Asystenci weterynaryjni nie mieli charakteru

urzędników państwowych. W 1934 r. powołano stanowisko Głównego Inspektora Weterynaryjnego, do którego należało kierowanie terenową służbą weterynaryjną w kraju. Rolę doradczą i opiniodawczą spełniała Państwowa Rada Weterynaryjna, która rozpoznawała sprawy służby weterynaryjnej.

Urząd Melioracji Rolnych

W 1919 r. utworzony został również Państwowy Urząd Melioracji Rolnych. Rozporządzeniem Rady Ministrów z 1921 r. o zniesieniu Państwowego Urzędu Melioracji Rolnych ustanowiono, że dotychczasowe sprawy powierzone urzędowi przeniesione zostały do Ministerstwa Rolnictwa i Dóbr Państwowych.

Bank Rolny

Dekretem Naczelnika Państwa z 1919 r. utworzony został kolejno Państwowy Bank Rolny. Bank Rolny miał osobowość prawną i pozostawał pod zwierzchnictwem Ministra Rolnictwa i Dóbr Państwowych. Główne zadanie Państwowego Banku Rolnego polegało na udzielaniu w gotówce kredytu długoterminowego, amortyzacyjnego i niewypowiedzianego.

Okres międzywojenny to czas występowania wielkiego kryzysu gospodarczego (1929-1933), którego skutki odczuwało głęboko rolnictwo. Z tego względu władze były zmu-

szzone do utworzenia funduszków oddłużenia rolnictwa, mającego na celu odłożenie spłaty kredytów i zobowiązań na dłuższy okres czasu. Minister Rolnictwa jako naczelny organ administracji państwowej był odpowiedzialny za duży segment gospodarki narodowej. W jego rękach skupiała się odpowiedzialność za całą produkcję rolniczą, zarząd nad majątkiem państwowym, zarząd nad lasami państwowymi oraz nad całym otoczeniem rolniczym związanym z upowszechnianiem wiedzy i postępu rolniczego. Z kolei Ministerstwo Rolnictwa – podobnie jak inne resorty – składało się z departamentów, na czele których stali dyrektorzy oraz wydziałów, na czele których stali naczelnicy. Wobec skromnego aparatu urzędniczego Minister Rolnictwa scedował dużo uprawnień na izby rolnicze, które przejęły podstawową rolę w wypełnianiu funkcji organizacyjnych, stanowiąc sposób wsparcia administracji terenowej. W okresie międzywojennym instytucje z otoczenia rolniczego ulegały zmianom, które wynikały z koncepcji kształtowania administracji państwowej.

Służby rolne na przestrzeni długiego okresu czasu ulegały zmianom, które zmierzały do uczynienia z doradztwa instrumentu będącego wsparciem dla rolników. Inicjatywy powoływania służb rolnych były na ogół oddolne i wynikały z przyjętych regulaminów funkcjonowania kółek rolniczych, izb rolniczych, spółdzielni rolniczych czy związków branżo-

wych, które traktowały instruktorów rolnych jako integralną część tych organizacji. W związku z procesami intensyfikacji rolnictwa, doprowadzono do wyodrębnienia funkcji doradczych z organizacji rolniczych i przeniesienia kosztów utrzymania służby rolnej do budżetu państwa. Izby rolnicze jako instytucje publiczno-prawne samorządu gospodarczego rolnictwa, z jednej strony pełniły rolę przedstawiciela interesów rolników, z drugiej zaś strony organizowały produkcję roślinną i zwierzęcą, stacje oceny roślin i zwierząt wraz z prowadzeniem ksiąg zwierząt zarodowych, doświadczalnictwo rolnicze, stacje naukowo-badawcze czy niższe szkolnictwo rolnicze.

Justyna Stawna, CDR Oddział w Poznaniu

Opracowano na podstawie:

- 1. Opracowanie zbiorowe, 40 lat działalności Centrum Doradztwa Rolniczego na rzecz rozwoju doradztwa rolniczego i upowszechniania postępu w rolnictwie, 2014, Wyd.: CDR O. Poznań.*
- 2. Wawrzyniak Bogdan M., Rządowe i centralne jednostki organizacyjne związane z rolnictwem w okresie międzywojennym, Zagadnienia Doradztwa Rolniczego, 3'2022 (109), 2022, Wyd.: CDR O. Poznań.*
- 3. Parzonko Anna J., Doradztwo rolnicze w Polsce i wybranych krajach.*
- 4. <https://www.modr.mazowsze.pl/informacje-ogolne/historia-modr-warszawa>*



Ekonomia cyrkularna – konieczność przyszłości



Ekonomia cyrkularna (ang. *circular economy*) – to gospodarka o obiegu zamkniętym lub gospodarka cyrkulacyjna; jest modelem, w którym wartość produktów i materiałów jest utrzymywana w obiegu gospodarczym tak długo, jak to tylko możliwe. Obejmuje również wzmacnianie postaw społecznych wśród społeczeństwa, w tym również pośród uczniów w kształceniu i szkoleniu zawodowym. Często też mówi się o społecznej ekonomii cyrkularnej, która obejmuje bardzo szeroko aspekty społeczne związane z funkcjonowaniem ludzi w danej przestrzeni.

W ramach programu ERASMUS+ realizowany jest projekt dotyczący tych zagadnień, pt. „Wzmocnienie postaw społecznej gospodarki w obiegu zamkniętym w kształceniu i szkoleniu zawodowym” (Anchoring Social Circular Economy Attitudes in VET – akronim: ASCEA in VET). W projekcie bierze udział osiem państw: Finlandia (pełniąca funkcję lidera), Polska, Holandia, Grecja, Belgia, Włochy, Hiszpania oraz Rumunia - jako partnerzy projektu.

Przedstawicielami poszczególnych państw są organizacje, przedsiębiorstwa, szkoły i stowarzyszenia działające na rzecz rozwoju doradztwa i szkolnictwa zawodowego. Polskę reprezentuje Stowarzyszenie Edukacji Rolniczej i Leśnej EUROPEA Polska, zrze-



Spotkania grupy roboczej w Hiszpanii.
(Fot. Przemysław Lecyk CDR O/Poznań).

szające polskie szkoły rolnicze i leśne. W ramach współpracy, do projektu zastało zaproszone również Centrum Doradztwa Rolniczego w Brwinowie Oddział w Poznaniu.

Głównym celem projektu jest rozwijanie sieci społecznej gospodarki o obiegu zamkniętym i wypracowanie materiałów dla uczniów i studentów, nauczycieli oraz przedsiębiorców dotyczących tej tematyki. Stworzenie otwartych modułów kursów on-line SCE



z przykładami ze wszystkich krajów partnerskich uczestniczących w projekcie, umożliwi wprowadzenie elastycznych, wielosektorowych, integracyjnych i różnorodnych materiałów, które zostaną dostarczone zainteresowanym osobom w formie cyfrowej.

Można oczekiwać, że gospodarka cyrkularna będzie miała pozytywny wpływ na tworzenie miejsc pracy, pod warunkiem, że pracownicy zdobędą umiejętności wymagane w ramach tzw. „zielonej transformacji”, której celem jest przede wszystkim uświadomienie ludzkości, że należy podjąć konkretne działania, aby zapobiec samodestrukcji. Działania te wpisują się



Spotkania grupy roboczej w Hiszpanii.
(Fot. Przemysław Lecyk CDR O/Poznań).

w strategię Europejskiego Zielonego Ładu, którą zaakceptowały wszystkie państwa UE. Dlatego ważne jest stymulowanie innowacyjnych praktyk uczenia się i nauczania w edukacji oraz zwiększenie atrakcyjności kształcenia i szkolenia zawodowego poprzez wzmocnienie powiązań między światem edukacji, społeczeństwem i życiem zawodowym. Projekt SCE-VET ma także na celu podkreślenie spostrzeżeń co do istotnych możliwości gospodarki cyrkularnej w zakresie powiązania jej mechanizmów z przedsiębiorstwami społecznymi.

Dlaczego ekonomia cyrkularna?

Celem ekonomii cyrkularnej jest inspirowanie ludzi do ponownego przemyślenia, przeprojektowania i dążenia do pozytywnej przyszłości z przekonaniem, że łączenie zasad gospodarki cyrkularnej z przedsiębiorczością społeczną daje odpowiednie warunki do wspierania innowacji i kreatywności, dla świata z lokalnymi rozwiązaniami w celu zaspokojenia potrzeb społecznych, środowiskowych i ekonomicznych.

Ważne by wdrożyć połączenie koncepcji gospodarki cyrkularnej i przedsiębiorczości społecznej. Takie podejście sprzyja przekształceniu gospodarki tak, by z jednej strony zapewnić wzrost gospodarczy, tworzenie nowych miejsc pracy, inwestycje i sprawiedliwość społeczną, a z drugiej przeciwdziałać zmianom klimatu, narastającym problemom środowiskowym i eksploatacji nieodnawialnych zasobów.

Partnerstwo w projekcie pracuje nad wyjaśnieniem i upowszechnieniem idei społecznej ekonomii cyrkularnej(SCE), w tym nad



tym, co ona oznacza dla różnych grup docelowych. Co tak naprawdę oznacza SCE z praktycznej perspektywy? Kto potrzebuje SCE? Do jakich konsekwencji i pozytywnych skutków może prowadzić SCE? Jakie są wyzwania w tym obszarze?

Najistotniejszym priorytetem projektu jest „Środowisko i walka ze zmianami klimatu”. W projekcie założono kluczową rolę szkół, instytucji szkoleniowych, doradczych i uniwersytetów w angażowaniu uczniów, rodziców i szerszej społeczności w dokonywaniu zmian niezbędnych do udanego przejścia do neutralności klimatycznej do 2050 roku.

Partnerzy tego projektu mogą wspólnie dyskutować i rozwijać innowacyjne lokalne, regionalne, krajowe i europejskie rozwiązania i modele, aby zaspokoić potrzeby społeczne, środowiskowe i gospodarcze. Celem jest zaangażowanie się w bardziej społecznie i środowiskowo odpowiedzialną gospodarkę, włączając w to praktyki gospodarki cyrkularnej i/lub przedsiębiorczości społecznej.

Podstawowymi grupami docelowymi są nauczyciele i uczniowie, zarówno w instytucjach kształcenia i szkolenia zawodowego (VET) na poziomie średnim, jak i w szkolnictwie wyższym. Drugorzędne grupy docelowe to przedsiębiorstwa społeczne i lokalni interesariusze zaangażowani we wspieranie włączenia społecznego, np. poprzez oferowanie możliwości pracy, zatrudnienia i handlu grupom społecznie wykluczonym. Wszyscy partnerzy uczestniczący w projekcie promują integrację społecznej gospodarki cyrkularnej.



Podczas spotkań uczestnicy prezentują swoje zadania i materiały, konsultują je w gronie partnerów, wymieniają poglądy oraz pracują nad przygotowaniem zadań na kolejne spotkania. (Fot. Przemysław Lecyk CDR O/Poznań).

W obecnych czasach pojęcie ekonomii cyrkularnej pojawia się bardzo często w różnych publikacjach, artykułach i mediach. Wkracza również do szkół i uczelni wyższych.

Co chcą osiągnąć partnerzy projektu?

Instytucje edukacyjne na wszystkich poziomach muszą pracować nad podniesieniem świadomości społecznej na temat skutków zmian klimatycznych i potrzeby wdrożenia działań mających na celu odwrócenie trendu pogarszania się stanu środowiska w związku z działalnością człowieka.



Organizacje te tworzą miejsca pracy, oferują ochronę socjalną i inne formy wsparcia dla ludzi stojących przed wyzwaniami społecznymi.
(Fot. Przemysław Lecyk CDR O/Poznań).

Spółeczna ekonomia cyrkularna oraz jednostki kształcenia i szkolenia zawodowego, w tym również doradztwo, wprowadzają innowacyjne podejście do promowania postaw sprzyjających zrównoważonemu rozwojowi środowiska oraz ponoszeniu odpowiedzialności społecznej w tym obszarze. Bardzo często organizacje społeczne działają tam, gdzie dotychczasowe działania administracyjne zawiodły lub nie są w stanie zaspokoić

lokalnych potrzeb społecznych. Organizacje te tworzą miejsca pracy, oferują ochronę socjalną i inne formy wsparcia dla ludzi stojących przed wyzwaniami społecznymi. Połączenie tej tradycji z koncepcją SCE pozwala na rozwój innowacyjnej transformacji w kierunku zrównoważonej przyszłości społecznej. Instytucje edukacyjne i doradcze odgrywają w tym zadaniu ważną rolę.

Oczekiwane rezultaty projektu

Poszczególne organizacje reprezentujące różne środowiska naukowe, biznesowe i społeczne, pracują nad zmapowaniem i opublikowaniem przeglądu istniejących strategii dla SCE we wszystkich krajach partnerskich. W ramach projektu wszyscy partnerzy przeprowadzą Dzień Ekonomii Cyrkularnej dla pracowników szkół i uczniów, przedsiębiorców, rolników doradców oraz lokalnej społeczności. Będzie to dzień zachęcający wszystkie zainteresowane osoby i podmioty zajmujące się kształceniem i szkoleniem zawodowym do działania, refleksji i przygotowania się do wdrażania działań społeczno-gospodarczych.

Badając poziom wiedzy o społecznej ekonomii cyrkularnej w społeczeństwie, organizacje partnerskie przeprowadzą dogłębne dyskusje i oceny dotyczące potrzebnych metod edukacyjnych. Stąd duże zaangażowanie szkół, po których stronie leżeć będzie wdrożenie tych treści do swojej praktyki ale także kształcenia i szkolenia zawodowego, niezależnie od dziedziny biznesu czy rodzaju usług. Istotnym jest, by taki kurs był odpowiedzią na przewidywane zmiany w przyszłych miejscach pracy, odpowiadające na wyzwania społeczne, a nie tylko gospodar-



strona główna

Ekonomia cyrkularna –
konieczność przyszłości

cze. Stąd niezbędne jest wzmocnienie partnerstwa między sektorem edukacji i gospodarki.

Wypracowane rezultaty projektu będą mogły być zastosowane zarówno w szkolnictwie zawodowym, jak i na poziomie doradztwa zawodowego.

W ramach projektu zaplanowano serię spotkań roboczych w poszczególnych krajach, w celu wymiany doświadczeń, analizy postępu prac oraz wyznaczenia zadań na kolejny okres projektowy. Do tej pory odbyły się dwa spotkania partnerów projektu; w Finlandii w 2021 r. w siedzibie koordynatora projektu, szkole zawodowej Ostrobotnia oraz w Hiszpanii w 2022 r., w centrum szkolenia i doświadczeń rolniczych Molina de Segura.

Podczas spotkań uczestnicy prezentują swoje zadania i materiały, konsultują je w gronie partnerów, wymieniają poglądy oraz pracują nad przygotowaniem zadań na kolejne spotkania. W trakcie wizyt uczestnicy odwiedzają firmy i organizacje, które realizują projekty wykorzystujące zasady społecznej ekonomii cyrkularnej oraz umożliwiają kształcenie lub szkolenie zawodowe w tym zakresie dla zainteresowanych.

Społeczna ekonomia cyrkularna to nie tylko moda, ale także konieczność, którą musimy zrozumieć w 100%. Tylko wtedy jesteśmy w stanie zadbać o zasoby, które posiadamy i przyczynić się do tego, aby skorzystały z tych wartości również kolejne pokolenia.

Partnerzy projektu:

- Federacja Szwedzkiej Ostrobotni ds. Edukacji i Kultury/YA - Szkoła Zawodowa Ostrobotni z Finlandii (koordynator projektu)
- Stowarzyszenie Edukacji Rolniczej i Leśnej EUROPEA Polska
- Fundacja "Three AOCs" – Holandia (firma Yuverta)
- UC LIMBURG - Belgia
- Innowacja "HIVE" – Grecja
- Centrum inkubacji kreatywnego innowacyjnego biznesu - Rumunia
- "HumaCapiAct" Włochy
- Fundacja "Platform beta en technieken" – Holandia
- Zintegrowane centrum szkolenia i doświadczeń rolniczych Molina de Segura – Hiszpania

Przemysław Lecyk, CDR Oddział w Poznaniu



CENTRUM DORADZTWA
ROLNICZEGO W BRWINOWIE

HORYZONT CDR
NR 1/2023





strona główna

- Krajowe Dni Pola 2023 w Wielkopolsce – święto rolników oraz mieszkańców wsi i miasteczek
- VII Ogólnopolski Zlot Zagród Edukacyjnych
- Europejski Parlament Wiejski, Kielce 2022 r.



CENTRUM DORADZTWA
ROLNICZEGO W BRWINOWIE

HORYZONT CDR
NR 1/2023

Krajowe Dni Pola 2023 w Wielkopolsce. Święto rolników oraz mieszkańców wsi i miasteczek

IV KRAJOWE
DNI POLA
SIELINKO
2023



Najnowocześniejsze rozwiązania w polskim rolnictwie, ponad 400 odmian roślin uprawnych, setki zwierząt, występy regionalnych zespołów muzycznych, degustacje oraz różnorodne pokazy – to wszystko czeka na osoby, które pojawią się na Krajowych Dniach Pola Sielinko 2023, które 3-5 czerwca organizowane są w Sielinku, koło Opalenicy przez Wielkopolski Ośrodek Doradztwa Rolniczego.

– Organizacja takiego wydarzenia jest dla nas zaszczytem i cieszymy się z tego, że w tym roku będziemy gościli środowisko rolnicze z całej Polski. Jestem przekonany, że Krajowe Dni Pola Sielinko 2023 okażą się dużym sukcesem – nie ma wątpliwości Jacek Sommerfeld, dyrektor Wielkopolskiego Ośrodka Doradztwa Rolniczego w Poznaniu.

Święto pola w Wielkopolsce

Główne obchody Krajowych Dni Pola Sielinko 2023 odbędą się w dniach 3-5 czerwca 2023 roku. Uroczyste otwarcie targów odbędzie się w sobotę, 3 czerwca. Przez cały weekend odwiedzają-

cy będą mogli zapoznać się z odmianami uprawianymi na poletkach demonstracyjnych WODR, zobaczyć najnowszą ofertę firm związanych z branżą rolniczą oraz przekonać się o innowacjach wykorzystywanych w rolnictwie.

Nieodłącznym elementem targów w Sielinku jest również wystawa zwierząt hodowlanych. Podobnie będzie na Krajowych Dniach Pola. Nie zabraknie także ludowej kultury i tradycji, stoisk kół gospodyń wiejskich oraz występów rozmaitych zespołów muzycznych.

Cały teren wydarzenia podzielony będzie na kilka stref tematycznych:

- Strefa poletek demonstracyjnych,
- Strefa Regionalnej Wystawy Zwierząt Hodowlanych,
- Strefa Wielkopolskich Targów Rolniczych,
- Strefa Innowacje i nauka praktyce,
- Strefa rozwoju obszarów wiejskich,
- Strefa ogrodnicza,
- Strefa energii dla rolnictwa.

Do tego dochodzą jeszcze inne elementy tematyczne, takie jak aleja pszczelarska, aleja targowa czy aleja poświęcona wielkopolskim samorządom.

– Zależy nam na tym, by poprzez utworzenie różnorodnych stref tematycznych, zaprezentować odwiedzającym różnorodną tematykę oraz bogatą ofertę tak, by każdy mógł znaleźć coś interesującego dla siebie – wyjaśnia dyrektor Jacek Sommerfeld.





strona główna

- Krajowe Dni Pola 2023 w Wielkopolsce – święto rolników oraz mieszkańców wsi i miasteczek
- VII Ogólnopolski Zlot Zagród Edukacyjnych
- Europejski Parlament Wiejski, Kielce 2022 r.



CENTRUM DORADZTWA
ROLNICZEGO W BRWINOWIE

HORYZONT CDR
NR 1/2023

IV KRAJOWE
DNI POLA
SIELINKO
2023

3-5 czerwca 2023 roku
Sielinko koło Opalenicy

#rolnictwoinnovacyjne

Dzień dla uczniów na Krajowych Dniach Pola Sielinko 2023

Specjalnym dniem będzie poniedziałek, 5 czerwca, który zostanie w całości poświęcony uczniom szkół związanych z rolnictwem. Będzie to okazja dla uczniów, by w praktyce przekonać się, jak może wyglądać nowoczesne rolnictwo i wziąć udział w specjalnie przygotowanych lekcjach polowych.

– Młode pokolenie jest naszą przyszłością, dlatego udział uczniów w takich wydarzeniach jest bardzo cenny – nie ma wątpliwości Jacek Sommerfeld.

Obchodom głównym Krajowych Dni Pola będą towarzyszyły rozmaite imprezy w całej Polsce, które będą się odbywały od kwietnia do października. Ponadto, tuż przed obchodami głównymi, 1 oraz 2 czerwca, odbędą się pokazy polowe w Słupi Wielkiej oraz Winnej Górze.

Patroni i partnerzy Krajowych Dni Pola Sielinko 2023

Krajowe Dni Pola Sielinko 2023 zostały objęte patronatem honorowym Ministra Rolnictwa i Rozwoju Wsi Henryka Kowalczyka, Wojewody Wielkopolskiego Michała Zielińskiego, Marszałka Województwa Wielkopolskiego Marka Woźniaka, Narodowego Instytutu Kultury i Dziedzictwa Wsi.

– To dla nas zaszczyt, że nasze wydarzenie zostało objęte patronatami honorowymi przez tak znamienite osoby oraz instytucje. Świadczy to zarówno o znaczeniu Krajowych Dni Pola, ale również pokazuje, że jest to wydarzenie o skali nie tylko regionalnej, ale i ogólnopolskiej – mówi Jacek Sommerfeld.

Patronami medialnymi Krajowych Dni Pola Sielinko 2023 są: TVP3 Poznań, Radio Poznań, Radio Emaus, Głos Wielkopolski, portale NaszeMiasto.pl, Wieści Rolnicze, Top Agrar, Agro Profil, Wiadomości Rolnicze Polska, Poradnik Gospodarski, wydawnictwo APRA, portal Farmer.pl, portal Gospodarz.pl.

Głównymi partnerami naukowymi Krajowych Dni Pola są: Uniwersytet Przyrodniczy w Poznaniu, Instytut Ochrony Roślin w Poznaniu, Centralny Ośrodek Badania Odmian Roślin Uprawnych.

W imprezie, w charakterze partnerów, będzie uczestniczyło także wiele innych instytucji takich jak: Centrum Doradztwa Rolniczego w Brwinowie, wszystkie wojewódzkie ośrodki doradztwa rolniczego, Muzeum Narodowe Rolnictwa i Przemysłu Rolno-Spożywczego w Szreniawie, Krajowy Ośrodek Wsparcia Rolnictwa, Agencja Restrukturyzacji i Modernizacji Rolnictwa, ale także rozmaite samorządy z Wielkopolski.

Ponadto, Krajowe Dni Pola będą także jednym z elementów obchodów 100-lecia państwowego doradztwa rolniczego w Polsce, które przypada w 2023 roku.

Norbert Kowalski, WODR w Poznaniu





strona główna

- Krajowe Dni Pola 2023 w Wielkopolsce – święto rolników oraz mieszkańców wsi i miasteczek
- VII Ogólnopolski Zlot Zagród Edukacyjnych
- Europejski Parlament Wiejski, Kielce 2022 r.



CENTRUM DORADZTWA
ROLNICZEGO W BRWINOWIE

HORYZONT CDR
NR 1/2023

VII Ogólnopolski Zlot Zagród Edukacyjnych



Jubileusz 10-lecia zagród edukacyjnych

300 uczestników, 19 prelegentów, 2 sesje plenarne, warsztaty szkoleniowe, wiele inspiracji, dyskusji i wymiany doświadczeń – tak obchodziliśmy w Krakowie 10-lecie działania Ogólnopolskiej Sieci Zagród Edukacyjnych.

Jubileuszowa konferencja pn. VII Ogólnopolski Zlot Zagród Edukacyjnych miała miejsce w Krakowie w dniach 21 i 22 listopada 2022 roku. Jej organizatorem było Centrum Doradztwa Rolniczego Oddział w Krakowie – twórca i koordynator Ogólnopolskiej Sieci Zagród Edukacyjnych. Patronat honorowy nad wydarzeniem objął Wiceprezes Rady Ministrów Minister Rolnictwa i Rozwoju Wsi – Henryk Kowalczyk.

Otwierając konferencję, dyrektor Centrum Doradztwa Rolniczego w Brwinowie Ireneusz Drozdowski podkreślił bogactwo kulturowe polskiej wsi i szanse, jakie zagrody edukacyjne stwarzają dla kształtowania w młodych ludziach umiejętności i postaw, a także znaczenie zagród w łączeniu historii miejsc i tradycji z nowoczesnością.

Ogólnopolska Sieć Zagród Edukacyjnych powstała w 2012 roku. **Idea** wyniknęła z poszukiwania nowych dróg rozwoju gospodarstw wiejskich. I świetnie się powiodła. Marka zagród edu-

kacyjnych staje się coraz bardziej rozpoznawalna, a koordynujące program doradztwo rolnicze dba o odpowiednie szkolenia, spotkania, konsultacje – wspierając rozwój pomysłów.

Właściciele zagród edukacyjnych łączy **pasja**. To prawdziwi pasjonaci wsi, którzy odnajdują tu swój sposób na życie. To ludzie kochający wieś, jej barwy, zapachy i dźwięki. Kochający zwierzęta, przyrodę i umiejący się tym dzielić z innymi. Dzięki działalności edukacyjnej rolnicy pozyskują też dodatkowe źródła dochodu. To przedsiębiorczy i aktywni ludzie.

Marka zagród edukacyjnych zyskuje coraz większą rozpoznawalność. To wiarygodny znak, pozwalający zdobywać nowych klientów. Budowanie i rozwój sieci zagród odbywa się na trzech poziomach – lokalnym, regionalnym i krajowym, które wzajemnie się uzupełniają i wspierają.



Uczestnicy VII Ogólnopolskiego Zlotu Zagród Edukacyjnych.
(Fot. CDR O/Kraków).





strona główna

- Krajowe Dni Pola 2023 w Wielkopolsce – święto rolników oraz mieszkańców wsi i miasteczek
- VII Ogólnopolski Zlot Zagród Edukacyjnych
- Europejski Parlament Wiejski, Kielce 2022 r.

10 lat działania Ogólnopolskiej Sieci Zagród Edukacyjnych pokazało, że współdziałanie rolników i doradców rolniczych w urzeczywistnianiu w Polsce koncepcji edukacji w gospodarstwie rolnym sprawdziło się i zyskuje na popularności, zmieniając obraz polskiej wsi i polskiego rolnika.

- *Te spotkania prowadzą do zmian. Dzięki tej konferencji my się zmieniamy a z nami zmieniają się nasze zagrody. To rewelacyjny pomysł* – podsumował konferencję jeden z właścicieli zagrody edukacyjnej.



„Zagroda Edukacyjna” to zastrzeżony znak towarowy dla gospodarstw łączących działalność rolniczą z profesjonalnymi usługami edukacyjnymi. Prawo do posługiwania się nazwą ‘Zagroda Edukacyjna’ mają wyłącznie sprawdzone i rekomendowane przez system doradztwa rolniczego obiekty, zlokalizowane na obszarach wiejskich i prowadzące zajęcia dydaktyczne oparte o własne zasoby rolnicze.

Rekomendowane zagrody tworzą Ogólnopolską Sieć Zagród Edukacyjnych prowadzoną przez Centrum Doradztwa Rolniczego Oddział w Krakowie. Koncepcja Zagród Edukacyjnych bazuje na potencjale gospodarstwa rolnego, jego unikatowej infrastrukturze technicznej, produkcji i zajęciach gospodarskich, umiejętnościach i doświadczeniu rolników, wartościach rodziny wiejskiej oraz miejscowej tradycji i kulturze. W swej warstwie formalnej zakres tematyczny zajęć dydaktycznych prowadzi-



nych przez poszczególne zagrody dotyczy realizacji minimum dwóch z pięciu celów edukacyjnych, tj. w zakresie 1) produkcji roślinnej, 2) produkcji zwierzęcej, 3) przetwórstwa płodów rolnych, 4) świadomości ekologicznej i konsumenckiej oraz 5) dziedzictwa kultury materialnej wsi, tradycyjnych zawodów, rękodzieła i twórczości ludowej.

Więcej informacji oraz materiały z konferencji dostępne są na

www.zagrodaedukacyjna.pl

Konferencja została zorganizowana w ramach operacji własnej pn. „VII Ogólnopolskie Zlot Zagród edukacyjnych” finansowanej z Planu Operacyjnego Krajowej Sieci Obszarów Wiejskich na lata 2022 – 2023 r.



Ministerstwo Rolnictwa i Rozwoju Wsi



„Europejski Fundusz Rolny na rzecz Rozwoju Obszarów Wiejskich: Europa inwestująca w obszary wiejskie” Instytucja Zarządzająca Programem Rozwoju Obszarów Wiejskich na lata 2014–2020 – Minister Rolnictwa i Rozwoju Wsi
Operacja współfinansowana ze środków Unii Europejskiej w ramach Schematu II Pomocy Technicznej „Krajowa Sieć Obszarów Wiejskich” Programu Rozwoju Obszarów Wiejskich na lata 2014–2020.

Elżbieta Kmita-Dziasek, CDR Oddział w Krakowie



CENTRUM DORADZTWA ROLNICZEGO W BRWINOWIE

HORYZONT CDR NR 1/2023





strona główna

- Krajowe Dni Pola 2023 w Wielkopolsce – święto rolników oraz mieszkańców wsi i miasteczek
- VII Ogólnopolski Zlot Zagród Edukacyjnych
- Europejski Parlament Wiejski, Kielce 2022 r.



CENTRUM DORADZTWA
ROLNICZEGO W BRWINOWIE

HORYZONT CDR
NR 1/2023

Europejski Parlament Wiejski, Kielce 2022 r.



Cóż nam po świadomości otaczających nas problemów, jeżeli czujemy, że nikt nas nie słucha, gdy nawołujemy do działania i zmiany? Co jeśli potrafimy podjąć wyzwania swej lokalnej społeczności, jednak nie mamy wystarczającej siły do przebicia się “wyżej”? Gdzie i do kogo powinniśmy zgłaszać swoje potrzeby, abyśmy jako mieszkańcy wsi czuli, że nasz głos ma znaczenie, siłę i niesie się na równi z głosem innych grup społecznych i zawodowych, z głosem innych narodów?

Jedną z odpowiedzi na te potrzeby, mogło być odbywające się w dniach 12-15 września w halach Targów Kielce, **V spotkanie Europejskiego Parlamentu Wiejskiego (EPW)**. Wydarzenie prowadzone w ramach idei, która stanowi przeciwwagę dla stanowienia o obszarach wiejskich z perspektywy wysokiej wieży, często bez udziału najbardziej zainteresowanych.

Ideji, u której historycznych podstaw, leży tworzenie przestrzeni przede wszystkim dla praktyków wsi — jej mieszkańców, często najlepiej potrafiących wskazywać problemy dotyczące ich lokalnych podwórek, a jednak równie często — będących przeświadczonych o tym, że głosy padające z ich strony mają marginalne znaczenie w procesie decydowania o przyszłości.



Uczestnicy V spotkania Europejskiego Parlamentu Wiejskiego, Kielce 2022 r. (Fot. Mariusz Rutkowski, CDR O/Warszawa).

— Tego typu wydarzenia jak Parlament Wiejski są szalenie istotne po to, aby wypracowywać wspólne stanowiska mieszkańców wsi i próbować się z nimi przebić do decydentów, do centrum decyzyjnego, do świata polityków. Oni muszą zrozumieć, że nie da się modernizować wsi, nie da rady rozwiązywać problemów których przybywa bez udziału i głosu samych mieszkańców wsi. Jedno z drugim musi być ściśle związane. — zaznaczał pierwszego dnia Jan Krzysztof Ardanowski, Przewodniczący Rady do spraw Rolnictwa i Obszarów Wiejskich przy prezydencji RP.





strona główna

- Krajowe Dni Pola 2023 w Wielkopolsce – święto rolników oraz mieszkańców wsi i miasteczek
- VII Ogólnopolski Zlot Zagród Edukacyjnych
- Europejski Parlament Wiejski, Kielce 2022 r.



CENTRUM DORADZTWA
ROLNICZEGO W BRWINOWIE

HORYZONT CDR
NR 1/2023

Z potrzebą zmiany tego mechanizmu, V edycja parlamentu odbywała się właśnie pod hasłem “Usłysz głos wsi”, skupiając w jednym miejscu mieszkańców, przedstawicieli organizacji obywatelskich, naukowców, przedsiębiorców, rolników, przedstawicieli władz krajowych i unijnych z całej Europy. Jedną z tych osób była Karen Keaveney z Irlandii, podsumowująca myśl wstępu: — *Mieszkańcy wsi mogą sprawić, że poprzez ich zaangażowanie, ich głos będzie słyszalny. Nie jest to łatwe, ale muszą zdać sobie sprawę, że ten głos ma znaczenie. Musi pochodzić od przedstawicieli społeczności(...)* Ważne jest też, aby informować o tym, co robimy, a także, aby liderzy na poziomie regionalnym i krajowym naprawdę dostrzegli, że **mieszkańcy wsi, w każdym wieku, mają coś do zaoferowania**. — warte uzupełnienia jest, że tegoroczne spotkanie zdecydowanie wyróżniało się na tle poprzednich edycji ilością młodych uczestników, po raz pierwszy stanowiących jedną z największych reprezentacji.

Podczas 4 dni obrad w gronie 350 uczestników, spośród 39 krajów najważniejszym punktem i efektem bezpośrednim spotkania było podpisanie dokumentu *Deklaracji z Kielc*, stanowiącej głos mieszkańców europejskich wsi, skierowany do decydentów polityki rozwojowej Unii Europejskiej i krajów, których przedstawiciele uczestniczą w obradach Parlamentu. Dokument został już przetłumaczony na język polski i jest dostępny na stronie <https://ksow.pl>

Musimy postawić się w pozycji, w której wpływamy na odpowiednich ludzi, aby załatwić odpowiednie sprawy. Niezależnie od tego czy chodzi o zachęcanie ludzi na naszym lokalnym ob-

szarze do większego zaangażowania, czy też wywieranie wpływu na nasze lokalne władze — ludzi, którzy są odpowiedzialni za finansowanie, aby zaczęli przeznaczać większe środki. Być może jedno i drugie. Naprawdę ważne jest wysłuchanie różnych ludzi z różnych krajów i uświadomienie sobie tego, jak osiągnęli coś, mimo wielu przeciwności. To faktycznie przywraca Ci wiarę w siebie i wiarę w obszary wiejskie — mówiła jedna z uczestniczek, Miriam McKenna z Irlandii.

Obrady Europejskiego Parlamentu Wiejskiego trwały cztery dni. Jak dowodzi powyższy głos jednej z uczestniczek, były doskonałą okazją do wymiany doświadczeń i wiedzy między społecznościami wiejskimi z całej Europy, których przedstawiciele zgodnie twierdzili — praca dopiero się zaczyna.



Obrady Europejskiego Parlamentu Wiejskiego.
(Fot. Mariusz Rutkowski, CDR O/Warszawa).





strona główna

- Krajowe Dni Pola 2023 w Wielkopolsce – święto rolników oraz mieszkańców wsi i miasteczek
- VII Ogólnopolski Zlot Zagród Edukacyjnych
- Europejski Parlament Wiejski, Kielce 2022 r.



CENTRUM DORADZTWA
ROLNICZEGO W BRWINOWIE

HORYZONT CDR
NR 1/2023

Pełna informacja na temat wydarzenia, znajduje się na stronie Krajowej Sieci Obszarów Wiejskich.

Tło wydarzenia opisywaliśmy w artykule “Usłysz głos wsi”, opublikowanym w numerze 3/2022, [dostępnym tutaj](#).

Europejski Parlament Wiejski (EPW) jest wspólną inicjatywą trzech organizacji społecznych aktywnych na poziomie europejskim:

- *The European Rural Community Alliance*
- *PREPARE Partnership for Rural Europe – Forum Aktywizacji Obszarów Wiejskich* jest polskim członkiem PREPARE
- *European LEADER Association for Rural Development (ELARD)*



Podczas 4 dni obrad w gronie 350 uczestników, spośród 39 krajów najważniejszym punktem i efektem bezpośrednim spotkania było podpisanie dokumentu Deklaracji z Kielc. (Fot. Mariusz Rutkowski, CDR O/Warszawa).

— *Polska Sieć LGD* jest polskim członkiem ELARD

Organizatorem spotkania w roku 2022 było Stowarzyszenie Rozwoju Wsi Świętokrzyskiej przy współpracy z Centrum Doradztwa Rolniczego w Brwinowie - oddziałem w Warszawie, realizującym zadania jednostki centralnej KSOW.

Mariusz Rutkowski, CDR Oddział w Warszawie





- Możliwości finansowania zakupu maszyny rolniczej

- Trawy ozdobne

Możliwości finansowania zakupu maszyny rolniczej



Co zrobić, gdy gospodarstwo potrzebuje nowego sprzętu rolniczego, a brakuje nam gotówki? Banki, firmy rolnicze czy agencje płatnicze takie jak, ARiMR, dają nam wiele możliwości finansowania zakupu maszyny. W banku mamy do wyboru kredyt lub pożyczkę. Firmy rolnicze sprzedają sprzęt w leasing lub oferują finansowanie fabryczne. Istnieje również możliwość złożenia wniosku do ARiMR o dofinansowanie na inwestycję lub modernizację.

Zmiany na rynku finansów

Nikt nie spodziewał się tego, że koszt pieniądza będzie najwyższy od 2004 roku, inflacja w Polsce będzie dwucyfrowa, a całym rynkiem będzie rządziła olbrzymia niepewność związana z sytuacją makroekonomiczną, cenami nośników energii i wojną w Ukrainie.

Pierwszym widocznym skutkiem zmiany na rynku finansów jest dziś zdecydowany wzrost zakupów gotówkowych i spadek udzielanych kredytów czy pożyczek. Szacuje się, że ok. 30% klientów, którzy jeszcze rok, dwa lata temu zdecydowaliby się na zakup z wykorzystaniem finansowania zewnętrznego, dziś wybiera zakupy gotówkowe.

Kolejnym efektem wzrostu kosztów pieniądza jest zauważalna zmiana struktury finansowania. Jeszcze rok temu, ponad 90% klientów w segmencie rynku rolnego decydowało się na wybór zmiennej stopy oprocentowania, licząc na to, że tani pieniądź będzie długoterminowym standardem. Finansowanie na stopie stałej było pewniejsze, ale droższe i stąd nie był to produkt zbyt często wybierany. Dziś, po wielu miesiącach nieustannych zmian i podwyżek oprocentowania, ponad 70% finansowań inwestycji w zakup maszyn rolniczych to finansowanie na stopie stałej – dającej gwarancję stabilnej i niezmiennej raty oraz przewidywalnego kosztu odsetkowego.

Zauważalne stało się także znaczące skrócenie długości kredytu bądź pożyczki. Jeszcze kilka lat temu długość kredytu inwestycyjnego w segmencie rolnictwa w Polsce wynosiła 5 lat. Dziś można zauważyć, że rolnicy nie chcą pożyczać pieniędzy na okresy dłuższe niż 3 lata. Wiąże się to z jednej strony ze wzrostem atrakcyjności stałych stóp procentowych i prognozami, które zapowiadają, że koszt pieniądza będzie jeszcze przez co najmniej 2 lata na tak wysokim poziomie jak dziś. Z drugiej strony skrócenie średniego okresu finansowania wynika z tego, że im krótszy kredyt, tym niższe koszty odsetkowe.

W dobie rosnących stóp procentowych i kosztu pieniądza, a jednocześnie w branży, gdzie to właśnie koszt finansowania jest jednym z kluczowych wskaźników decydujących o tym czy go-





Możliwością finansowania zakupu maszyny rolniczej, zaraz po kredytach inwestycyjnych, jest finansowanie fabryczne.

spodarstwo rolne zdecyduje się na zakup nowej maszyny, rozmowa o finansowaniu nie jest sprawą prostą i oczywistą.

Czasy taniego pieniądza i ofert „0%” długo jeszcze nie wrócą. Instytucje finansowe, ale także sami producenci maszyn rolniczych stanęli zatem przed poważnym wyzwaniem, jak zachęcić do zakupu nowego sprzętu i nadal w atrakcyjny sposób wykorzystywać argument, jakim przez wiele lat było finansowanie fabryczne.

Sposoby finansowania maszyn rolniczych

1) Kredyt inwestycyjny

Często wybieranym sposobem finansowania maszyny rolniczej są kredyty inwestycyjne. Zasady udzielania kredytów mogą się

różnić w zależności od banku. Większość z nich wymaga zaświadczenia z Urzędu Gminy o dochodach z gospodarstwa rolnego oraz ilości hektarów przeliczeniowych. Innym kluczowym dokumentem może być potwierdzenie, że nie zalegamy z podatkiem rolnym oraz składkami na ubezpieczenie społeczne z KRUS. Dodatkowo wraz z wnioskiem kredytowym należy dołączyć decyzję o nadaniu numeru identyfikacji podatkowej. Należy pamiętać, że kredyt inwestycyjny zwykle udzielany jest na dłuższy okres. Mamy dwie możliwości spłaty kredytu inwestycyjnego. Są to równe raty kapitałowe, co jest równoważne z malejącymi ratami, gdyż odsetki są naliczane od coraz niższego kapitału lub stałe raty. Istnieje również możliwość spłacenia kredytu na raz w dacie zapadalności kredytu albo za pomocą niestandardowego schematu spłat kapitału. Pamiętajmy jednak, że każdy bank ma swoje zasady i warto przeanalizować kilka placówek, zanim wybierzemy tę konkretną.

2) Finansowanie fabryczne

Kolejną możliwością finansowania zakupu maszyny rolniczej, zaraz po kredytach inwestycyjnych, jest finansowanie fabryczne. Dzięki takiemu finansowaniu mamy możliwość nabycia sprzętu rolniczego bezpośrednio u sprzedawcy bez konieczności udawania się do banku. W zależności od firmy mamy wiele ofert do wyboru. Dość często są one bez dodatkowego oprocentowania. Jedynie opłacamy koszty ubezpieczenia maszyny oraz koszty transakcyjne. Sprawia to, że ostatecznie spłacamy tylko wartość nowej maszyny rolniczej. Dużym plusem finansowania fabrycz-





strona główna

Możliwości finansowania zakupu maszyny rolniczej

Trawy ozdobne

nego jest szeroki zakres spłaty rat, który sięga nawet do 10 lat. Co więcej, niektóre firmy rolnicze, w których można skorzystać z finansowania fabrycznego, umożliwiają przesunięcie spłaty rat na dogodny termin w przypadku, gdy z przyczyn losowych nie mamy możliwości wywiązania się z umowy.

3) Pożyczka rolnicza

Inną dość popularną możliwością sfinansowania zakupu nowej maszyny jest pożyczka rolnicza. W tym przypadku niepotrzebny jest wkład własny, a oprocentowanie jest równe 0%. Okres finansowania wynosi od 12 do 120 miesięcy, w zależności od banku. Dodatkowo pożyczkę możemy spłacić od razu lub w formie rat miesięcznych, kwartalnych, czy sezonowych. Długość spłacania rat ustalana jest z bankiem w zależności od naszych możliwości finansowych.

4) Leasing

Coraz częściej wybieranym sposobem na sfinansowanie maszyny rolniczej jest forma leasingu. W ramach leasingu dealer przekazuje nam prawo do korzystania z określonej maszyny rolniczej na pewien uzgodniony w umowie okres. W zamian za udostępnienie sprzętu jesteśmy zobowiązani do regularnego opłacania rat.

Warunki działania leasingu mogą się różnić w zależności od firmy, która ją udziela. Należy jednak zwrócić uwagę na kilka kwestii przed podpisaniem umowy leasingowej.

Kluczowe warunki leasingu rolniczego:

- wielkość raty oraz wartość sprzętu;
- warunki wykupu sprzętu, który będzie leasingowany;
- termin spłaty rat;
- jakie ubezpieczenia obejmuje umowa;
- jakie można ponieść kary za brak spłaty raty w terminie;

Korzyści płynące z leasingu maszyn rolniczych:

- finansuje nawet do 100% wartości brutto danego sprzętu;
- niewielki wkład własny;
- możliwość skorzystania z ofert bez oprocentowania;
- nie zmniejsza zdolności kredytowej;
- pozwala korzystać ze sprzętu bez konieczności wykupu.



Zmiany na rynku finansów będą też stopniowo prowadzić do poszukiwań nowych produktów finansowania.



CENTRUM DORADZTWA
ROLNICZEGO W BRWINOWIE

HORYZONT CDR
NR 1/2023





strona główna

■ Możliwości finansowania zakupu maszyny rolniczej

■ Trawy ozdobne

W związku z tym, że umowa leasingowa niesie za sobą wiele korzyści warto, zastanowić się nad taką formą nabycia maszyny rolniczej. Gdy okres umowy się zakończy, można wykupić dzierżawiony sprzęt lub zwrócić go i podpisać nową umowę na kolejny np. ciągnik czy kombajn.

Podsumowanie

Jak widać, jest wiele możliwości finansowania zakupu nowej maszyny rolniczej. Finansowanie fabryczne maszyn rolniczych stanowi jedną z najlepszych form, ponieważ jest z reguły najtańszym rozwiązaniem. Tak duży wachlarz umożliwi nam wybranie najlepszego rozwiązania, dostosowanego do gospodarstwa rolnego. W przypadku konieczności dużej gotówki od razu z rozbiciem na długi okres spłat – wybierzemy kredyt inwestycyjny lub finansowanie fabryczne. Jeśli mamy możliwość szybkiego spłacenia zaciągniętej kwoty bez dodatkowych kosztów – wybierzemy pożyczkę rolniczą. Natomiast jeśli nie chcemy zakupić sprzętu, lecz wolimy wziąć w dzierżawę – możemy skorzystać z leasingu, który umożliwia wykup sprzętu po zakończeniu umowy.

Zmiany na rynku finansów będą też stopniowo prowadzić do poszukiwań nowych produktów finansowania. Jednym z nich może być pożyczka z ratą balonową lub leasing z podwyższoną wartością wykupu.

W pożyczce z ratą balonową najważniejszą korzyścią dla klienta jest obniżona nawet o połowę wysokość raty w trakcie użytkowania maszyny. Dzięki temu, że rolnik nie spłaca całego kapitału,

wysokość raty jest bardzo konkurencyjna. Może ją obniżyć dodatkowo rata ze spłatą VAT lub dotacji unijnej. Na koniec okresu pożyczki do spłaty pozostaje tzw. rata balonowa. Rolnik może taką ratę rozliczyć ze swoim dealerem, dzięki czemu nie musi sam jej spłacać, oddaje w rozliczeniu używaną maszynę i kupuje od swojego dealera kolejną nową.

Innym produktem, który może odpowiedzieć na potrzebę większej przewidywalności i pewności w finansowaniu jest finansowanie z karencją. Oznacza ono możliwość uruchomienia spłat rat kapitałowo – odsetkowych nawet dwa sezony po odbiorze maszyny i uruchomieniu finansowania. Największą zaletą tego produktu jest możliwość zaplanowania na dwa lata do przodu innych przychodów i kosztów gospodarstwa, a z drugiej strony nie rezygnowanie z inwestycji w nową maszynę.

Pozostaje także rozwijający się rynek wynajmu maszyn rolniczych, co w kontekście profesjonalizacji gospodarstw rolnych w Polsce, a także stopniowej zmiany mentalności z „posiadam” na „wynajmuję”, może stać się kolejnym z kierunków przyszłości w rozwoju branży maszyn rolniczych.

Kacper Mytko, CDR Oddział w Poznaniu

Opracowano na podstawie:

1. <https://www.santander.pl/santander-leasing/leasing/leasing-maszyn-i-urazden>
2. <https://www.deere.pl/pl/zakup-i-finansowanie/finansowanie/>
3. www.kubotafinance.pl
4. <https://agrofundusz.pl/leasing-rolniczy/>



CENTRUM DORADZTWA
ROLNICZEGO W BRWINOWIE

HORYZONT CDR
NR 1/2023





strona główna

■ Możliwości finansowania zakupu maszyny rolniczej

■ Trawy ozdobne

Trawy ozdobne



Trawy są rodziną roślin należącą do rzędu wiechlinowców i liczą ok. 11 tys. gatunków. Rośliny te stanowią główny komponent roślinności formacji trawiastych, łąk i pastwisk. Do tej rodziny należą ważne rośliny uprawne m.in. zboża. W Polsce występuje ponad 150 gatunków traw. Są to rośliny zielne zarówno jednoroczne, jak i byliny. Ich charakterystyczną cechą jest zdolność krzewienia się, czyli wypuszczania źdźbeł z węzła krzewienia. Przeważnie są wiatropylne czasami samopylne. Specyficzna budowa łodygi zwanej źdźbłem, pustej w międzywęźlach (zdarzają się pełne np. kukurydza) a wypełnionej w węzłach oraz liści obejmujących łodygę sprawia, że są łatwe do rozpoznania. Trawy często wytwarzają rozłogi, o czym należy pamiętać, sadząc je w ogrodach. Pokrój zależy od sposobu krzewienia (rozgałęziania) się traw. Pokrój i wysokość traw zmienia się w okresie kwitnienia, co trzeba uwzględniać planując nasadzenia.

Przez wiele lat niedoceniane jako rośliny ozdobne, kojarzone z łąką czy też z roślinami uprawnymi, stają się jedną z najpopularniejszych atrakcji nowoczesnych ogrodów. Pojawiła się duża liczba nowych gatunków i odmian co może świadczyć o rosnącym popycie. Pod nazwą handlową „traw ozdobnych” sprzedawane są również rośliny, które z botanicznego punktu widzenia

trawami nie są, a które w procesie przystosowania do warunków środowiska, pokrojem czy kształtem liści upodobniły się do traw, tak jak turzycowate np. wełnianka czy sitowate spokrewnione z liliami. Tylko czy dla przeciętnego nabywcy ma to znaczenie, tak naprawdę liczy się zmysł estetyczny i efekt osiągniany po dokonaniu nasadzenia.

Jeśli mielibyśmy odpowiedzieć na pytanie co w trawach jest ładnego to odpowiedź brzmi: pokrój, liście, kwiatostany. Pokrój jak wcześniej wspomniano zależy od sposobu krzewienia. Ze względu na budowę możemy wyróżnić trzy podstawowe typy traw: kępkowe, rozłogowe i kępkowo-rozłogowe. Liście traw różnią się wieloma cechami takimi jak szerokość, długość, wybarwienie i oczywiście sztywność. To właśnie te dwie ostatnie cechy w zdecydowany sposób wpływają na dekoracyjność rośliny i przydatność do kompozycji. Liście traw poza tym, że potrafią być w różnych odcieniach zieleni, srebrzyste, paskowane, to dodatkowo wspaniale wybarwiają się jesienią, stanowiąc kontrast z otoczeniem. Kwiatostany traw mogą być bardzo okazałe jak np. u trawy pampasowej lub bardzo niepozorne jak np. u wiechliny. W zasadzie w grę wchodzi dwa typy kwiatostanów – kłos i wiecha.

Trawy ozdobne zwykle są sadzone na rabatach wielogatunkowych, wbrew pozorom mogą być doskonałym towarzystwem dla bylin czy roślin jednorocznych. Po odpowiednim doborze gatunków możemy nimi obsadzać stanowiska bardzo suche, nasłonecznione, piaszczyste a nawet kamieniste. Dobrym miejscem do prezentowania ich urody są brzegi oczek wodnych i strumy-



CENTRUM DORADZTWA
ROLNICZEGO W BRWINOWIE

HORYZONT CDR
NR 1/2023





strona główna

■ Możliwości finansowania zakupu maszyny rolniczej

■ Trawy ozdobne

ków. Można bez przesady powiedzieć, że to rośliny uniwersalne. Doskonale wyglądają i radzą sobie w pojemnikach. Zwykła trawa w odpowiednio dobranej doniczce będzie ozdobą np. tarasu. Kolejnym atutem traw jest możliwość wykorzystania ich na suche bukiety. Kwiatostany pozostawione na zimę w ogrodzie przyprószone śniegiem wyglądają zjawiskowo.

Oczywiście nie jest tak, że wystarczy trawę posadzić i da sobie radę. Tak jak wszystkie rośliny wymaga opieki i starannego doboru stanowiska. Większość traw jest światłolubna a brak światła jest szczególnie widoczny na odmianach o barwnych liściach. Nawet jeżeli dysponujemy informacją, że gatunek toleruje zacienienie to i tak powinien chociaż dwie trzy godziny być na pełnym słońcu. Próby sadzenia w miejscach silnie zacienionych mogą się skończyć niepowodzeniem. Zanim posadzimy jakąś egzotyczną trawę musimy się upewnić czy nie wymarznie zimą, jedynym wyjściem przy braku mrozoodporności jest sadzenie w donicach i przenoszenie do np. oranżerii. Większość traw wymaga gleb o odczynie obojętnym lub lekko kwaśnym i dobrą praktyką także w tym przypadku jest wykonanie analizy gleby przed sadzeniem (pH i zawartość składników mineralnych). Wilgotność podłoża zależna oczywiście od jego składu to kolejny element powodzenia lub niepowodzenia uprawy. Sadzenie gatunków wilgociolubnych na piachu i w pełnym słońcu to droga do niepowodzenia w uprawie. Dobrze dobrane i przygotowane stanowisko do sadzenia to podstawa sukcesu w uprawie i osiągnięciu zamierzonego efektu. Tak samo ważna jest znajomość

wymagań sadzonej rośliny. Dopiero zgranie tych dwu elementów jest gwarancją powodzenia na tym początkowym etapie. Kolejne etapy to siew lub sadzenie i pielęgnowanie nasadzenia (odchwaszczanie, nawożenie, podlewanie, ściółkowanie, odmładzanie, ochrona).

Trawy możemy rozmnażać wegetatywnie i generatywnie. W obydwu przypadkach należy pamiętać, że są to rośliny ekspansywne i musimy kontrolować ich rozrastanie się poprzez sadzenie w pojemnikach, wiaderkach lub otaczać specjalnymi taśmami. Wydaje się, że najlepszym sposobem rozmnażania jest sadzenie kęp traw otrzymanych z podziału lub kupno doniczkowych sadzonek. Co do terminu sadzenia zarówno jesienny jak



Trawy ozdobne zwykle są sadzone na rabatach wielogatunkowych, wbrew pozorom mogą być doskonałym towarzystwem dla bylin czy roślin jednorocznych.



CENTRUM DORADZTWA
ROLNICZEGO W BRWINOWIE

HORYZONT CDR
NR 1/2023





strona główna

■ Możliwości finansowania zakupu maszyny rolniczej

■ Trawy ozdobne



CENTRUM DORADZTWA
ROLNICZEGO W BRWINOWIE

HORYZONT CDR
NR 1/2023

i wiosenny mają zalety i wady. Główną zaletą jesiennego jest lepsze ukorzenie sadzonki i szybsza wegetacja wiosną wadą możliwość przemarznięcia, wiosenny daje możliwość większego wyboru gatunków bo oferta jest bogatsza ale wegetacja się opóźnia i istnieje możliwość przesuszenia. Siew wybranych odmian czy gatunków traw ozdobnych jednorocznych samodzielnie może być kłopotliwy i zawodny.

Z czynności pielęgnacyjnych odmładzanie wymaga sporego nakładu pracy i polega na wykopaniu, oczyszczeniu z wrośniętych chwastów i podziale starej kępy a następnie ponownym posadzeniu uzyskanych sadzonek w przygotowane stanowisko. Pozostałe czynności pielęgnacyjne są podobne jak u innych roślin i muszą być dostosowane do posadzonego gatunku trawy. Posadzone we właściwym miejscu i prawidłowo pielęgnowane trawy ozdobne rzadko chorują i sporadycznie są atakowane przez szkodniki.

Bez względu na to czy uzupełniamy nasz ogród nasadzeniami z traw czy też zakładamy od podstaw obowiązują nas uniwersalne zasady, dla przykładu nie sadzimy wysokich roślin na skraju rabaty, bo ją wcześniej czy później zasłonią, nie sadzimy niskich roślin zbyt blisko wysokich o intensywnym wzroście bo je zagłuszą, ograniczamy rozrastanie się gatunków silnie zadarniających ale możemy tą cechę wykorzystać przy umacnianiu skarpy. Pamiętajmy, że sadząc małą sadzonkę trawy za kilka lat może ona zdominować całe połacie naszego ogrodu i stać się prawdziwym utrapieniem a my uzyskujemy efekt odwrotny od zamierzonego. Dlatego przy projektowaniu ogrodu tak ważna jest znajomość sadzonych roślin

i spora doza wyobraźni jak mogą wyglądać za kilka lat.

W przypadku posiadania nieco większych powierzchni możemy się pokusić o założenie łąki zamiast nic nie wnoszącego do otoczenia, pracochłonnego i kosztownego w utrzymaniu trawnika. Kwitnąca dwa a może trzy razy w roku, pełna owadów i pachnąca. Odrobina wysiłku i mamy ją tuż za oknem.

Włodzimierz Stachura, CDR Oddział w Radomiu

Opracowano na podstawie:

Jarosław Rak, Trawy ozdobne uprawa i pielęgnacja MULTICO Oficyna wydawnicza, Warszawa 2021 r.





strona główna

■ Płatności bezpośrednie w 2023 r.

Płatności bezpośrednie w 2023 r.



W sierpniu 2022 roku Komisja Europejska zatwierdziła, przedstawiony przez Ministerstwo Rolnictwa i Rozwoju Wsi, Plan Strategiczny dla Wspólnej Polityki Rolnej na lata 2023-2027. W ramach PS WPR realizowany będzie system tzw. „zielonej architektury” obejmujący wzajemnie uzupełniające się wymogi obowiązkowe oraz dodatkowe zachęty do stosowania praktyk rolniczych korzystnych dla środowiska i klimatu (ekoschematy). Na etapie konsultacji założeń PS WPR zdecydowano także, przeznaczyć dodatkowo 30% środków finansowych z filaru II na wsparcie działań w filarze I. W rezultacie budżet przeznaczony na realizację działań w ramach I filaru, w tym przede wszystkim płatności bezpośrednie wynosi 17,3 mld Euro. Co najmniej 25% środków finansowych zostanie przeznaczone na finansowanie ekoschematów.

Warunkowość i ekoschematy

Obowiązkowy system warunkowości w okresie programowania 2023-2027 łączy dwa elementy WPR 2014-2020 tj. zasadę wzajemnej zgodności i zazielenienie. Tak jak dotychczas w ramach zasady wzajemnej zgodności, w warunkowości będą obowiązywały normy dobrej kultury rolnej, zgodnej z ochroną środowi-

ska (DKR) poszerzone o nowe elementy i wymogi podstawowe w zakresie zarządzania (SMR).

Drugim elementem zielonej architektury są **ekoschematy** – dobrowolne dla rolników systemy na rzecz klimatu i środowiska realizowane w cyklu rocznym, deklarowane na etapie składania wniosku o przyznanie płatności.

W ramach ekoschematów wprowadzono 6 interwencji oraz 8 praktyk:

1. Obszary z roślinami miododajnymi
2. Rolnictwo węglowe i zarządzanie składnikami odżywczymi:
 - 2.1 Stosowanie płynnych nawozów naturalnych innymi metodami niż rozbryzgowo;
 - 2.2 Ekstensywne użytkowanie TUZ z obsadą zwierząt;
 - 2.3 Międzyplony ozime / wsiewki śródplonowe;
 - 2.4 Opracowanie i przestrzeganie planu nawożenia – wariant podstawowy i wariant z wapnowaniem;
 - 2.5 Zróżnicowana struktura upraw;
 - 2.6 Wymieszanie obornika na gruntach ornych w ciągu 12 godzin od aplikacji;
 - 2.7 Uproszczone systemy uprawy;
 - 2.8 Wymieszanie słomy z glebą.
3. Retencjonowanie wody na trwałych użytkach zielonych



CENTRUM DORADZTWA ROLNICZEGO W BRWINOWIE

HORYZONT CDR
NR 1/2023





4. Dobrostan zwierząt (rozszerzony o nowe grupy zwierząt kwalifikujące się do płatności)

5. Prowadzenie produkcji roślinnej w systemie Integrowanej Produkcji Roślin

6. Biologiczna ochrona upraw

W przypadku ekoschematu 2 oraz grup zwierząt: bydło i trzoda w ramach ekoschematu 4, zastosowano system punktowy. W pozostałych przypadkach określono stawki płatności za realizację określonych działań na rzecz klimatu i środowiska.

Rolnik aktywny zawodowo

Co do zasady, rolnik jest uznawany za aktywnego zawodowo, jeżeli decyzja o ustaleniu kwoty płatności bezpośrednich jest nie wyższa niż **5 000 EUR**.

Pomocy nie przyznaje się rolnikowi, który administruje portami lotniczymi, wodociągami lub stałymi terenami sportowymi lub rekreacyjnymi lub świadczy usługi przewozu kolejowego lub usługi w zakresie obrotu nieruchomościami, chyba że:

1) działalność rolnicza jest jego działalnością przeważającą, co wynika z danych zawartych w Centralnej Ewidencji i Informacji o Działalności Gospodarczej, Krajowym Rejestrze Sądowym lub dokumentów z REGON lub

2) udokumentuje, że:

a) przychód z działalności rolniczej stanowi co najmniej 1/3 całego jego przychodu lub

b) kwota płatności bezpośrednich przysługujących temu rolnikowi za dany rok wynosi co najmniej 5% całości przychodów z działalności pozarolniczej, lub

3) wysokość otrzymanych przez tego rolnika płatności bezpośrednich za rok poprzedzający rok złożenia wniosku o przyznanie pomocy, nie przekracza równowartości 5 000 EUR, a w przypadku gdy nie otrzymał płatności bezpośrednich za rok poprzedzający rok złożenia wniosku o przyznanie pomocy – suma:

a) iloczynu liczby kwalifikujących się hektarów posiadanych przez tego rolnika i średniej krajowej wysokości płatności bezpośrednich za hektar za rok poprzedzający rok złożenia wniosku o przyznanie pomocy oraz

b) iloczynu wyrażonej w dużych jednostkach przeliczeniowych (DJP) liczby zwierząt posiadanych przez tego rolnika, które zostały zatwierdzone do płatności bezpośrednich w roku złożenia wniosku o przyznanie pomocy i średniej krajowej wysokości płatności bezpośrednich do zwierząt w zł na DJP za rok poprzedzający rok złożenia wniosku o przyznanie pomocy – nie przekracza równowartości 5 000 EUR.

Minimalna powierzchnia kwalifikująca się do płatności

Płatności bezpośrednie są przyznawane rolnikowi, jeżeli prowadzi działalność rolniczą, łączna powierzchnia gruntów objętych obszarem zatwierdzonym do podstawowego wsparcia dochodów będących w posiadaniu tego rolnika jest **nie mniejsza niż 1 ha**, a powierzchnia działki rolnej nie mniejsza niż 0,1 ha.





Pomimo niespełnienia ww. warunku, płatności bezpośrednie są przyznawane, jeżeli:

rolnik spełnia warunki do przyznania płatności związanych do zwierząt lub płatności dobrostanowych i złoży wniosek o ich przyznanie, a łączna kwota płatności bezpośrednich, jakie miałyby zostać przyznane w danym roku temu rolnikowi, przed zastosowaniem kar i kar administracyjnych wynosi co najmniej równowartość w złotych kwoty 200 euro.

Spełnienie wymogów określonych w warunkowości, kryteriów dotyczących tzw. rolnika aktywnego zawodowo oraz minimalnej powierzchni zatwierdzonej do podstawowego wsparcia dochodów jest obligatoryjne w celu ubiegania się i uzyskania płatności bezpośrednich.

Rodzaje płatności w 2023 roku

1. Podstawowe wsparcie dochodów przyznawane rolnikowi spełniającemu ww. wymogi przyznania pomocy, po złożeniu wniosku o przyznanie płatności – system eWniosekPlus.

2. Przejściowe wsparcie krajowe tj.:

2.1 Uzupełniająca płatność podstawowa jest przyznawana rolnikowi do powierzchni: upraw roślin rodzajów określonych w przepisach, uprawianych w plonie głównym oraz gruntów ornych, na których nie jest prowadzona uprawa roślin.

2.2 Płatność niezwiązana do tytoniu jest przyznawana rolnikowi, jeżeli:

a) spełnia warunki do przyznania podstawowego wsparcia dochodów i złożył wniosek o jego przyznanie;

b) w dniu 31 grudnia 2018 r. był wpisany do rejestru producentów surowca tytoniowego, o którym mowa w art. 40 ustawy z dnia 11 marca 2004 r. o organizacji niektórych rynków rolnych (Dz. U. z 2022 r. poz. 185 i 1370);

c) w 2017 r. lub w 2018 r. był stroną umowy kontraktacji lub umowy na uprawę tytoniu.

3. Płatność redystrybucyjna jest przyznawana rolnikowi, jeżeli łączna powierzchnia gruntów będących w posiadaniu tego rolnika objętych obszarem zatwierdzonym do podstawowego wsparcia dochodów jest nie większa niż 300 ha. Płatność redystrybucyjna przysługuje do powierzchni gruntów: położonych na obszarze zatwierdzonym do podstawowego wsparcia dochodów jednak **nie większej niż 30 ha.**

4. Płatność dla młodych rolników jest przyznawana rolnikowi, jeżeli spełnia łącznie następujące warunki:

1) ma nie więcej niż 40 lat w pierwszym roku ubiegania się o płatność dla młodych rolników;

2) kieruje gospodarstwem, to znaczy prowadzi działalność rolniczą w gospodarstwie osobiście (podejmuje decyzje), na własny rachunek i we własnym imieniu, ponosi koszty i czerpie korzyści w związku z prowadzeniem tej działalności;



3) posiada co najmniej:

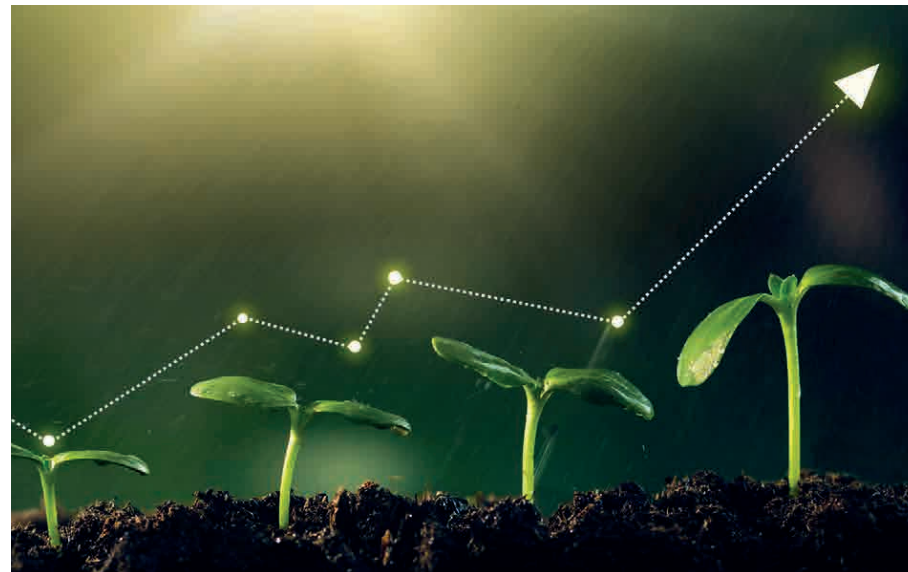
a) wykształcenie zasadnicze branżowe, średnie branżowe, średnie lub zasadnicze zawodowe w rozumieniu przepisów prawa oświatowego, lub:

b) 3-letni staż pracy w rolnictwie, przy czym za staż pracy w rolnictwie uznaje się okres liczony do dnia złożenia wniosku o przyznanie pomocy, w którym wnioskodawca:

- podlegał ubezpieczeniu społecznemu rolników w pełnym zakresie jako rolnik lub domownik lub ubezpieczeniu społecznemu z tytułu prowadzenia działalności rolniczej w innym państwie członkowskim Unii Europejskiej lub państwie członkowskim Europejskiego Porozumienia o Wolnym Handlu (EFTA), lub
- był zatrudniony w gospodarstwie na podstawie umowy o pracę, na stanowisku związanym z prowadzeniem produkcji rolnej.

Płatność dla młodych rolników jest przyznawana do powierzchni gruntów będących w posiadaniu rolnika objętych obszarem zatwierdzonym do podstawowego wsparcia dochodów, jeżeli rolnik ten po raz pierwszy rozpoczyna działalność rolniczą w gospodarstwie, jako kierujący tym gospodarstwem, lub rozpoczął działalność rolniczą w gospodarstwie w ciągu pięciu lat przed pierwszym złożeniem wniosku o płatność dla młodych rolników.

Płatność dla młodych rolników jest przyznawana danemu rolnikowi za **nie więcej niż 5 kolejnych lat**, z tym że ostatnia płatność dla młodych rolników może być przyznana za 2027 r.



Drugim elementem zielonej architektury są ekoschematy – dobrowolne dla rolników systemy na rzecz klimatu i środowiska realizowane w cyklu rocznym, deklarowane na etapie składania wniosku o przyznanie płatności.

5. Płatności związane z produkcją są przyznawane do:

- 5.1 powierzchni użytków rolnych będących w posiadaniu tego rolnika, na których uprawia w plonie głównym rośliny strączkowe na nasiona, rośliny pastewne, ziemniaki skrobiowe, buraki cukrowe, pomidory, chmiel, truskawki, len lub konopie włókniste;
- 5.2 do zwierząt gatunków: bydło domowe (*Bos taurus*), owca domowa (*Ovis aries*) lub koza domowa (*Capra hircus*) spełniających określone wymogi odnośnie wieku i liczby zwierząt;





6. Płatności w ramach ekoschematów są przyznawane rolnikowi do:

- 6.1 obszarów z roślinami miododajnymi;
 - 6.2 rolnictwa węglowego i zarządzania składnikami odżywczymi;
 - 6.3 integrowanej produkcji roślin;
 - 6.4 biologicznej ochrony upraw;
 - 6.5 retencjonowania wody na trwałych użytkach zielonych;
 - 6.6 dobrostanu zwierząt,
- po spełnieniu warunków przyznawania płatności dla poszczególnych interwencji.



Co do zasady, rolnik jest uznawany za aktywnego zawodowo, jeżeli decyzja o ustaleniu kwoty płatności bezpośrednich jest nie wyższa niż 5 000 EUR.

Ponadto, w terminie składania wniosków o płatności bezpośrednie rolnik będzie miał możliwość wnioskować o następujące płatności:

7. Płatności rolno-środowiskowo-klimatyczne w ramach interwencji

przyznawane są jeżeli podmiot ubiegający się o przyznanie tych płatności posiada nie mniej niż 1 ha i realizuje zobowiązania rolno-środowiskowo-klimatyczne, o których mowa w art. 70 ust. 1 rozporządzenia 2021/2115, w ramach następujących interwencji:

- a) Ochrona cennych siedlisk i zagrożonych gatunków na obszarach Natura 2000;
- b) Ochrona cennych siedlisk i zagrożonych gatunków poza obszarami Natura 2000;
- c) Ekstensywne użytkowanie łąk i pastwisk na obszarach Natura 2000;
- d) Zachowanie sadów tradycyjnych odmian drzew owocowych;
- e) Zachowanie zagrożonych zasobów genetycznych roślin w rolnictwie;
- f) Zachowanie zagrożonych zasobów genetycznych zwierząt w rolnictwie;
- g) Bioróżnorodność na gruntach ornych.

8. Płatności ekologiczne przyznaje się do użytków rolnych (mi-



nimum 1 ha będących w posiadaniu rolnika, na których prowadzi produkcję ekologiczną w rozumieniu art. 2 ust. 1 pkt 10 ustawy z dnia 23 czerwca 2022 r. o rolnictwie ekologicznym i produkcji ekologicznej i realizuje zobowiązanie ekologiczne.

9. Premie z tytułu zalesień, zadrzewień lub systemów rolno-leśnych są przyznawane za realizację innych zobowiązań w dziedzinie zarządzania, o których mowa w art. 70 ust. 1 rozporządzenia 2021/2115.

10. Płatności ONW są przyznawane rolnikowi do użytków rolnych będących w jego posiadaniu położonych na obszarach, o których mowa w art. 71 ust. 2 rozporządzenia 2021/2115, którymi są obszary określone w przepisach wydanych na podstawie art. 45 ust. 1 pkt 1 ustawy z dnia 20 lutego 2015 r. o wspieraniu rozwoju obszarów wiejskich z udziałem środków Europejskiego Funduszu Rolnego na rzecz Rozwoju Obszarów Wiejskich w ramach Programu Rozwoju Obszarów Wiejskich na lata 2014-2020 dotyczących szczegółowych warunków i trybu przyznawania pomocy finansowej w ramach działania, o którym mowa w art. 3 ust. 1 pkt 12 tej ustawy.

W związku z uruchomieniem wybranych interwencji w ramach PS WPR na lata 2023-2027 oraz wprowadzanymi zmianami w warunkach przyznawania płatności Centrum Doradztwa Rolniczego w Brwinowie we współpracy z Agencją Restrukturyzacji i Modernizacji Rolnictwa zaplanowało szkolenia na temat zasad

wypełniania wniosku o przyznanie płatności w ramach systemu wsparcia bezpośredniego na 2023 rok.

Serdecznie zapraszamy do śledzenia wydarzeń na stronie internetowej CDR – www.cdr.gov.pl oraz uczestnictwa w szkoleniach.

Łukasz Bocheński, CDR Oddział w Poznaniu

Opracowano na podstawie:

- 1. Plan Strategiczny dla Wspólnej Polityki Rolnej na lata 2023-2027.*
- 2. Projekt z dnia 8 lutego 2023 r. Ustawa o Planie Strategicznym dla Wspólnej Polityki Rolnej.*





strona główna

- Wybrane wydarzenia z 2022 r. w Krajowej Sieci Gospodarstw Demonstracyjnych
- System znakowania Nutri-Score
- XXII edycja konkursu Sposób na Sukces – przegląd laureatów

Wybrane wydarzenia z 2022 r. w Krajowej Sieci Gospodarstw Demonstracyjnych



Gospodarstwa demonstracyjne są dla rolników miejscem zdobywania wiedzy i doświadczenia, szczególnie cennym z uwagi na pokazywanie tam rozwiązań aktualnych i realnych. W gospodarstwie demonstracyjnym rolnicy mają możliwość poczynienia obserwacji, porównania ze swoimi sposobami gospodarowania, a także wymiany doświadczeń i zyskania przekonania o możliwości stosowania nowych, lepszych od dotychczasowych rozwiązań. Wizyta w gospodarstwie demonstracyjnym może też stanowić inspirację do inicjowania nowych przedsięwzięć, a także podjęcia się roli prowadzenia gospodarstwa demonstracyjnego.

Krajowa Sieć Gospodarstw Demonstracyjnych jest formą upowszechnienia tego rodzaju inicjatyw poprzez wskazanie w każdym województwie gospodarstw, które mogą pełnić taką rolę oraz skomunikowanie ich za pomocą strony internetowej <https://gospodarstwademonstracyjne.cdr.gov.pl/>. Dobór gospodarstw do Krajowej Sieci Gospodarstw Demonstracyjnych zapewniają Wojewódzkie Ośrodki Doradztwa Rolniczego, a Centrum Doradztwa Rolniczego w Brwinowie koordynuje ten proces, administruje stroną internetową, dba o zapewnienie rolnikom – właścicielom gospodarstw demonstracyjnych oraz ich doradcom dostępu do źródeł nowych informacji.

W 2022 r. w gospodarstwach demonstracyjnych odbywało się wiele pokazów i demonstracji, a oferta szkoleń wzbogacana była wyjazdami studyjnymi do tych gospodarstw. W gospodarstwach demonstracyjnych są przyjmowane grupy rolników dobierane wg zainteresowań, a działania demonstracyjne tam prowadzone dotyczą specyfiki różnych rodzajów produkcji roślinnej i zwierzęcej, działalności pozarolniczej na wsi, wykorzystania nowoczesnych maszyn i urządzeń, stosowania różnych zabiegów uprawowych. W 2022 r. również uczestnicy Krajowych Dni Pola mieli możliwość zapoznania się z Polem Doświadczalnym Mazowieckiego Ośrodka Doradztwa Rolniczego w Oddziale Poświętne w Płońsku, należącym do Krajowej Sieci Gospodarstw Demonstracyjnych. Odwiedzający mogli tu obejrzeć 692 odmiany roślin uprawnych, w tym wiele nowości, korzystając z usług doradców, którzy oprowadzali, odpowiadali na pytania, prowadzili lekcje dla młodzieży, demonstracje i pokazy. Niezwykle pomocny w poruszaniu się po blisko 27-hektarowym terenie był też udostępniony „Przewodnik po Polu Doświadczalnym”.

Rok 2022 przyniósł możliwość organizowania różnych form szkoleniowych z wykorzystaniem potencjału gospodarstw demonstracyjnych. Koordynatorzy Sieci z wielu województw zadbali o to, żeby zapewnić rolnikom możliwość poznania interesujących, nowych rozwiązań i technologii stosowanych w gospodarstwach demonstracyjnych. Oto przykłady z kilku województw.

CENTRUM DORADZTWA
ROLNICZEGO W BRWINOWIEHORYZONT CDR
NR 1/2023



- Wybrane wydarzenia z 2022 r. w Krajowej Sieci Gospodarstw Demonstracyjnych
- System znakowania Nutri-Score
- XXII edycja konkursu Sposób na Sukces – przegląd laureatów

W ostatnich miesiącach doradcy i rolnicy związani z Krajową Siecią Gospodarstw Demonstracyjnych skorzystali z możliwości wymiany wiedzy i doświadczeń w wybranych gospodarstwach w województwie mazowieckim i warmińsko-mazurskim. Wyjazdy studyjne zorganizowane przez Centrum Doradztwa Rolniczego w Brwinowie, przy znaczącym udziale doradców – koordynatorów z tych województw prowadziły do gospodarstw o zróżnicowanej organizacji, powierzchni i specyfice produkcji.

Pole Doświadczalne Mazowieckiego Ośrodka Doradztwa Rolniczego w Oddziale Poświętne w Płońsku, o którym była już mowa powyżej, było miejscem poznania prac nad badaniem odmian żyta ozimego, pszenicy ozimej, pszenżyta ozimego, jęczmienia ozimego i rzepaku ozimego – głównie pod kątem poszukiwania odmian zalecanych dla województwa mazowieckiego. Była tu również



Pole Doświadczalne Mazowieckiego Ośrodka Doradztwa Rolniczego w Oddziale Poświętne w Płońsku. (Fot. Barbara Grybo CDR, w Brwinowie).



Celem projektu było zwiększenie innowacyjności i konkurencyjności polskiego sektora wołowiny. (Fot. Bożena Krześniak CDR, w Brwinowie).

możliwość poznania wyników porównywania efektów działania różnych środków ochrony roślin oraz różnych dawek nawozów.

Gospodarstwo rolne Pana Tomasza Rasińskiego – okolice Nasielska, woj. mazowieckie.

Producent uprawia zboża jare, zboża ozime, kukurydzę z przeznaczeniem na kiszonkę oraz na ziarno. Ze względu na prowadzoną produkcję zwierzęcą, dużą część powierzchni gospodarstwa stanowią trawy na gruntach ornych oraz trwałe użytki zielone. Podstawowym kierunkiem produkcji jest chów bydła mięsnego.

Właściciel gospodarstwa uczestniczył w projekcie badawczym „Od widelca do zagrody”. Celem projektu było zwiększenie innowacyjności i konkurencyjności polskiego sektora wołowiny,



strona główna

- Wybrane wydarzenia z 2022 r. w Krajowej Sieci Gospodarstw Demonstracyjnych
- System znakowania Nutri-Score
- XXII edycja konkursu Sposób na Sukces – przegląd laureatów

podniesienia jakości produktów wołowych, a tym samym zwiększenie konsumpcji mięsa wołowego w Polsce.

Obecnie rolnik hoduje krowy rasy Siemental, które krzyżuje z innymi rasami. Rolnik zdecydował się również na hodowlę krów rasy Wagyu. Jest to japońska rasa bydła, która zaliczana jest do najdroższych na świecie, a jej chude mięso poprzerastane drobnymi żyłkami tłuszczu jest wyjątkowym rarytasem poszukiwanym przez koneserów.

Futura XXI Sp. z o.o. w Mysłakach Małych woj. warmińsko-mazurskie.

Gospodarstwo zlokalizowane jest w niezwykle atrakcyjnym przyrodniczo zakątku Warmii, na obszarze NATURA 2000. Kilkusethektarowe, objęte systemem rolnictwa ekologicznego pastwiska, zapewniają doskonałe warunki dla bydła mięsnego rasy hereford. Przez 7 miesięcy w roku zwierzęta żywią się głównie na pastwiskach, a w okresie zimowym spożywają wyłącznie sianokiszonkę i siano pochodzące z trwałych użytków zielonych należących do gospodarstwa. Bydło rasy hereford nadzwyczaj szybko i łatwo aklimatyzuje się w skrajnie trudnych warunkach klimatycznych i doskonale znosi ekstensywny pastwiskowy system utrzymania. Może przebywać całodobowo na pastwisku, nie wymagając przy tym pomieszczeń inwentarskich. W gospodarstwie Futura XXI Sp. z o.o. hodowla prowadzona jest od 1999, obecnie stado liczy około 350 mamek, a w kolejnych latach będzie stale odmładzane i powiększane.



Bydło rasy hereford nadzwyczaj szybko i łatwo aklimatyzuje się w skrajnie trudnych warunkach klimatycznych. (Fot. Paulina Łukawska CDR, w Brwinowie).

13 grudnia 2022 r. grupa rolników i doradców związanych z Krajową Siecią Gospodarstw Demonstracyjnych przebywała w gospodarstwie, gdzie zaprezentowana została możliwość utrzymania stada w dobrej kondycji, a bez budynków inwentarskich. Pomimo zimowej aury i ujemnej temperatury, zachowanie zwierząt, zadawanie paszy oraz dostęp do wody były zapewnione bez żadnych zakłóceń.

Gospodarstwo rolne Daniela i Katarzyny Malickich – Komalwy, woj. warmińsko-mazurskie.



CENTRUM DORADZTWA
ROLNICZEGO W BRWINOWIE

HORYZONT CDR
NR 1/2023





strona główna

- Wybrane wydarzenia z 2022 r. w Krajowej Sieci Gospodarstw Demonstracyjnych
- System znakowania Nutri-Score
- XXII edycja konkursu Sposób na Sukces – przegląd laureatów



Gospodarze od 3 lat postawili na sprzedaż baraniny i jagnięciny w Polsce pod własną marką. (Fot. Bożena Krześniak CDR, w Brwinowie).

Gospodarstwo ma powierzchnię 370 ha, część upraw objętych jest systemem rolnictwa ekologicznego. Produkcja zwierzęca obejmuje chów owiec rasy kamienieckiej.

Stado składa się z 900 szt. owiec (wiosną ok 1300 szt.). Z uwagi na termin wyjazdu studyjnego przedmiotem zorganizowanego pokazu był chów owiec oraz przetwórstwo jagnięciny.

Gospodarze od 3 lat postawili na sprzedaż baraniny i jagnięciny w Polsce pod własną marką. Budują swój rynek odbiorców, promując jagnięcinę i poszerzając ofertę o jajka, drób, warzywa i owoce.

Pani Katarzyna w czasie wizyty szczegółowo zaprezentowała prowadzoną w gospodarstwie hodowlę owiec rasy kamienieckiej, a także rozwiązania produkcyjne, które opierają się na przetwórstwie jagnięciny we własnym gospodarstwie. Na zakończenie dnia uczestnicy mieli możliwość degustacji jagnięciny w domu Państwa Malickich.

Laboratorium Dydaktyczno-Badawcze Katedry Hodowli Owiec i Kóz Uniwersytetu Warmińsko-Mazurskiego w Olsztynie, to nowoczesny obiekt przystosowany zarówno do chowu i hodowli zwierząt, jak również do realizacji procesu dydaktycznego i prowadzenia badań naukowych. Uczestnicy wyjazdu studyjnego zapoznali się tutaj między innymi z konstrukcją hali inwentarzowej przystosowanej dla małych przeżuwaczy, gdzie wydzielono część z podłogą rusztową i kojcami, wyposażenie w automatyczne poidła oraz koryta i pańniki, a także system telewizyjny umożliwiający obserwowanie behawioru zwierząt. Z kolei pasaż wielofunkcyjny to przeszklony korytarz umożliwiający obserwację zwierząt, wykonywanie zabiegów pielęgnacyjnych, ważenie zwierząt i ocenę ich eksterieru, diagnostykę ciąży oraz przyżyciową ocenę umięśnienia i odtuszczenia z wykorzystaniem ultrasonografu.

W Laboratorium zgromadzono większość występujących w Polsce ras owiec i kóz i jest to prawdopodobnie jedna z najciekawszych kolekcji tych zwierząt w Polsce. Umieszczenie w programie wyjazdu studyjnego tego Laboratorium okazało się być bardzo dobrą decyzją.



CENTRUM DORADZTWA
ROLNICZEGO W BRWINOWIE

HORYZONT CDR
NR 1/2023





strona główna

■ Wybrane wydarzenia z 2022 r. w Krajowej Sieci Gospodarstw Demonstracyjnych

■ System znakowania Nutri-Score

■ XXII edycja konkursu Sposób na Sukces – przegląd laureatów

Pokazy wzbogacone były fachowym, szczegółowym i w atrakcyjnej formie przekazany komentarzem.

Obiekt ten, poza funkcją dydaktyczną i badawczą dla UWM w Olsztynie, służy jako miejsce zdobywania i wymiany wiedzy dla przyjeżdżającej tu młodzieży i rolników zajmujących się hodowlą owiec lub kóz, a bywa też źródłem inspiracji dla dotychczas niezdecydowanych co do wyboru kierunku produkcji.

Katedra Hodowli Owiec i Kóz podejmuje szereg inicjatyw demonstracyjnych i edukacyjnych. Oferta w szczególności kierowana jest do szkół o profilu kształcenia związanym z rolnictwem, jednak Laboratorium Zwierzęce jest otwarte dla każdego, komu zwierzęta są bliskie i kto chciałby się czegoś o nich dowiedzieć lub choćby na nie popatrzeć.

Stacja Doświadczalna Oceny Odmian w Węgrzcach (gmina Zielonki koło Krakowa) jest obecnie oddziałem terenowym Centralnego Ośrodka Badania Odmian Roślin Uprawnych w Słupi Wielkiej. Powstała w latach pięćdziesiątych ubiegłego wieku. Prowadzone są tu doświadczenia na powierzchni ok. 16 ha, obejmujące badania urzędowe mające na celu wpisywanie nowych odmian do Krajowego Rejestru. SDOO w Węgrzcach prowadzi też działalność ekologiczną. Na certyfikowanej działce realizuje doświadczenia z roślinami rolniczymi sprawdzając przydatność odmian do uprawy w gospodarstwach ekologicznych Małopolski.

Przykładem demonstracyjnych działań Stacji mogą być Dnia Pola zorganizowane 24 czerwca 2022 r., pod nazwą „Nowe odmia-



Laboratorium Zwierzęce jest otwarte dla każdego, komu zwierzęta są bliskie i kto chciałby się czegoś o nich dowiedzieć. (Fot. Bożena Krześniak CDR, w Brwinowie).

ny roślin uprawnych ważnym elementem wdrażania postępu w rolnictwie”. Wśród uczestników byli pracownicy Małopolskiego Ośrodka Doradztwa Rolniczego zs. w Karniowicach, którzy wspólnie z grupą rolników z województwa małopolskiego wzięli udział w lustracji poletek doświadczalnych, a także zapoznali się z niektórymi osiągnięciami Stacji, do których należą:

- nowo zarejestrowane odmiany roślin uprawnych,
- innowacyjne preparaty do upraw rolniczych i warzywnych zaproszonych firm nasiennych,
- technologia uprawy roślin bobowatych grubonasiennych i soi – Inicjatywa Białkowa COBORU.

Dzień Pola był też okazją do upowszechnienia informacji o Krajowej Sieci Gospodarstw Demonstracyjnych.



CENTRUM DORADZTWA
ROLNICZEGO W BRWINOWIE

HORYZONT CDR
NR 1/2023





strona główna

- Wybrane wydarzenia z 2022 r. w Krajowej Sieci Gospodarstw Demonstracyjnych
- System znakowania Nutri-Score
- XXII edycja konkursu Sposób na Sukces – przegląd laureatów

Zapraszamy do odwiedzania strony internetowej <https://gospodarstwademonstracyjne.cdr.gov.pl/>, gdzie można znaleźć dużo informacji o ofercie gospodarstw należących do Krajowej Sieci Gospodarstw Demonstracyjnych, jak też o kolejnych, planowanych i zrealizowanych wydarzeniach w tych gospodarstwach.

Bożena Krześniak, CDR w Brwinowie

Opracowano na podstawie materiałów własnych oraz koordynatorów KSGD z województwa mazowieckiego, warmińsko-mazurskiego i małopolskiego.

System znakowania Nutri-Score



Każdy produkt spożywczy wprowadzany do obrotu musi zostać opatrzoney etykietą zgodną z Rozporządzeniem Parlamentu Europejskiego i Rady (UE) nr 1169/2011 z dnia 25 października 2011 r. w sprawie przekazywania konsumentom informacji na temat żywności.

Jednym z elementów, które powinna zawierać etykieta produktu żywnościowego jest informacja o wartości odżywczej. Dane te najczęściej są przedstawione za pomocą tabeli i dotyczą jego właściwości ze względu na składniki odżywcze m.in. tłuszcz, białko, cukry, węglowodany, błonnik, sól oraz wartość kaloryczną. Informacje o wartości odżywczej mają ułatwić konsumentowi wybór produktu, który będzie dostosowany do indywidualnej diety oraz stylu życia.



Jednym z elementów, które powinna zawierać etykieta produktu żywnościowego jest informacja o wartości odżywczej. (Fot. Monika Mrożek, CDR O/Radom).

Pomimo szczegółowych informacji o składnikach odżywczych umieszczanych na opakowaniach, niejednokrotnie konsumenci nie mają dostatecznej wiedzy, który produkt będzie odpowiedni. Wychodząc naprzeciw potrzebom klienta tworzone są nowe systemy znakowania. Jednym z takich rozwiązań jest system Nutri-Score. System Nutri-Score jest to międzynarodowy, dobrowolny oraz dodatkowy system oznaczania wartości odżywczych produktów żywnościowych. Celem systemu jest ułatwienie konsumentom dokonywania świadomych wyborów podczas zakupu żywności w oparciu o uproszczone informacje, a tym samym wpływanie na ograniczenie spożycia składników odżywczych o niskiej zawartości odżywczej i zachęcanie do spożywania produktów zawierających najwięcej cennych składników odżywczych. Nutri-Score wprowadza pięciokolorową etykietę żywieniową umieszczoną



CENTRUM DORADZTWA
ROLNICZEGO W BRWINOWIE

HORYZONT CDR
NR 1/2023



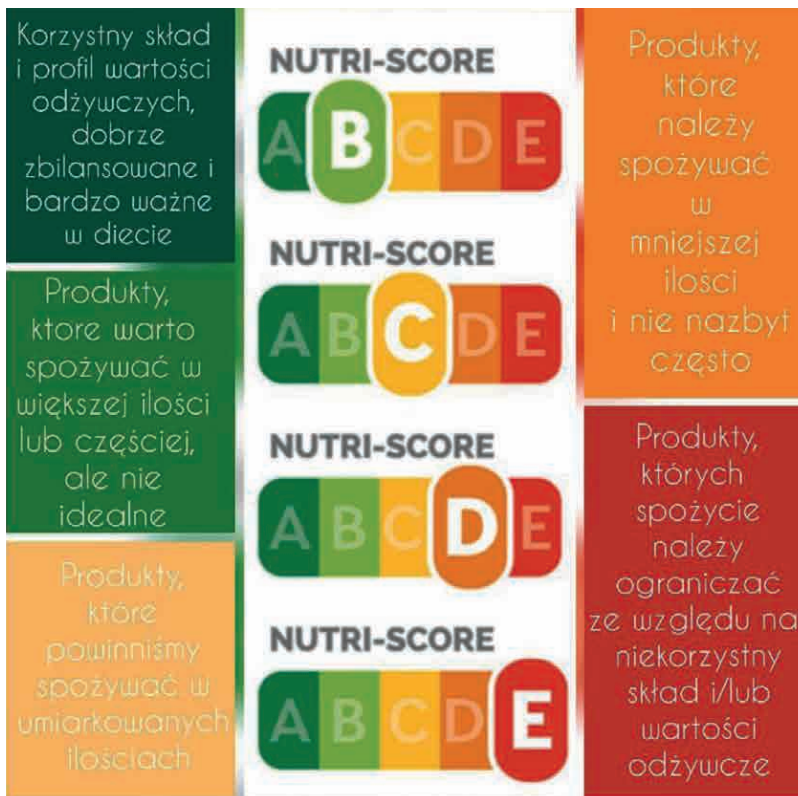


strona główna

Wybrane wydarzenia z 2022 r. w Krajowej Sieci Gospodarstw Demonstracyjnych

System znakowania Nutri-Score

XXII edycja konkursu Sposób na Sukces – przegląd laureatów



Źródło: <https://www.guiltfree.pl/blog/2021/10/03/nutriscore-oznacza-kolorowe-literki-produktach/>

na przedniej części opakowania, która obrazuje uproszczony system oceny wartości odżywczej produktu – produkt oznaczony kolorem ciemnozielonym i litera A przyznawany jest produktom o wysokiej wartości odżywczej, które zaleca się spożywać często oraz w dużej ilości. Produkty oznaczone kolorem czerwonym oraz literą E powinny one być spożywane w ograniczonym zakresie oraz w mniejszej ilości.

Sposób wyliczenia wskaźnika w systemie Nutri-Score składa się z 3 części:

- ocena wartości odżywczej produktu oraz podanie jej w postaci punktowej;
- przeliczenie punktacji na skalę Raynera zatwierdzonym m.in. przez brytyjską Agencję ds. Standardów Żywności (FSA). Otrzymany wynik uwzględnia w produkcie żywnościowym zarówno cenne składniki jak i te, które należy spożywać w ograniczonym zakresie. Należy nadmienić, że przypadku serów, tłuszczów zwierzęcych, roślinnych oraz napojów stosuje się inny sposób przeliczenia;
- uzyskane punkty są wykorzystywane podczas właściwego przypisania do danego produktu żywnościowego jeden z liter i kolorów pięciostopniowej skali Nutri-Score.

Wyliczenia w systemie Nutri-Score dotyczą 100 ml lub 100 g produktu.

Podczas gdy system Nutri-Score jest bardzo popularny w krajach Europy Zachodniej m.in. we Francji, Belgii, Niemczech, Hiszpanii, Holandii, we Włoszech i w Grecji jest bardzo krytykowany. Włoscy urzędnicy zwrócili uwagę, że system wprowadza w błąd, a jego używanie stanowi nieuczciwą praktykę handlową. Zwraca się uwagę, że system godzi w produkty regionalne, które często zawierają dużo tłuszczu i tym samym przedstawiane są konsumentowi jako produkty niekorzystne dla zdrowia.

Komisja Europejska pod koniec 2022 r. zapowiedziała odrzucenie systemu Nutri-Score jako obligatoryjny system znakowania produktów żywnościowych w całej UE. Zarzuca się, że system



CENTRUM DORADZTWA ROLNICZEGO W BRWINOWIE

HORYZONT CDR NR 1/2023





strona główna

- Wybrane wydarzenia z 2022 r. w Krajowej Sieci Gospodarstw Demonstracyjnych
- System znakowania Nutri-Score
- XXII edycja konkursu Sposób na Sukces – przegląd laureatów



CENTRUM DORADZTWA
ROLNICZEGO W BRWINOWIE

HORYZONT CDR
NR 1/2023

nie gwarantuje konsumentowi dostępu do wiarygodnej informacji, gdyż jest oparty na ocenie wybranych składników odżywczych takich jak tłuszcze czy cukier. Zarzuca się, że system nie uwzględnia składników obecnych w produktach np. witaminy, składniki mineralne, antyoksydanty oraz że algorytm Nutri-Score promuje ultraprzetworzoną żywność. Zwraca się uwagę na to, że systemem Nutri-Score nie może być oznakowana żywność specjalnego przeznaczenia m.in. żywność dla niemowląt, małych dzieci, osób starszych.

Mimo kontrowersji, system Nutri-Score jest pozytywnie oceniony i wspierany przez m.in. Europejską Organizację Konsumentką BEUC i FoodWatch, Federację Konsumentów w Polsce, a także uzyskał pozytywne opinie konsumentów, z których aż 91% stwierdziło, że Nutri-Score jest intuicyjny, przyjazny i pomocny podczas dokonywania zakupów.

Monika Mrozek, CDR Oddział w Radomiu

Opracowano na podstawie:

1. <https://rolnictwo.osrodekanaliz.pl/system-znakowania-zywnosci-nutri-score-informacje-podstawowe-opinie-kontrowersje/>
2. <https://www.portalspozywczy.pl/handel/wiadomosci/pohid-widzimy-zasadnosc-wdrozenia-systemu-nutri-score,218195.html>
3. <https://www.guiltfree.pl/blog/2021/10/03/nutriscore-oznaczaja-kolorowe-literki-produktach/>

XXII edycja konkursu Sposób na Sukces – przegląd laureatów



Przeгляд laureatów XXII edycji konkursu Sposób na Sukces na najlepsze działania kreujące przedsiębiorczość na obszarach wiejskich.

Podstawową ideą konkursu „Sposób na Sukces”, wciąż świeżą i aktualną jest promocja przedsiębiorczości na obszarach wiejskich. Szczególny nacisk jest kładziony na:

- promocję aktywnych postaw,
- innowacyjność przedsięwzięć,
- tworzenie nowych miejsc pracy,
- wykorzystanie odnawialnych źródeł energii,
- związek z ochroną środowiska,
- wykorzystanie wsparcia z Programu Rozwoju Obszarów Wiejskich w kolejnych latach programowania,
- transfer wiedzy z nauki do praktyki.

Konkurs Sposób na Sukces to efekt wspólnych działań Centrum Doradztwa Rolniczego w Brwinowie oraz wielu partnerów i współorganizatorów. Są wśród nich ośrodki doradztwa rolniczego, organizacje społeczne, instytucje publiczne, samorządy, podmioty gospodarcze oraz media, skupione wokół idei promocji i rozwoju przedsiębiorczości na obszarach wiejskich.





strona główna

■ Wybrane wydarzenia z 2022 r. w Krajowej Sieci Gospodarstw Demonstracyjnych

■ System znakowania Nutri-Score

■ XXII edycja konkursu Sposób na Sukces – przegląd laureatów

Już dwudziesty drugi raz wyłoniono wśród wielu zgłoszeń 15 finalistów – 12 laureatów oraz 3 wyróżnionych w kategoriach: rodzinnej, indywidualnej, inicjatyw społecznych oraz zespołowej.

Wśród nagrodzonych przedsięwzięć przeważały działalności związane z produkcją żywności, wiele z nich promowało działania chroniące środowisko oraz zawierało innowacyjne rozwiązania techniczne.

LAUREACI XXII EDYCJI KONKURSU:

- ***Bieszczadzki ogród i kawiarenka*** – I miejsce ex aequo w kategorii indywidualnej

Na terenach po byłym PGR, zakupionych w 2015 r. Państwo Katarzyna i Mirosław Krupa stworzyli ogród z możliwością zakupu świeżych produktów na miejscu.

Obecnie, 3 ha ogrodu udostępniane są chętnym do zakupów okolicznym mieszkańcom oraz turystom. Rośnie tam borówka amerykańska, dereń jadalny, bez czarny, maliny oraz drzewa owocowe. W gospodarstwie powstał Inkubator Przetwórstwa Lokalnego - budynek wyposażony w najnowszą linię technologiczną przetwórstwa owocowo-warzywnego, sprzęt niezbędny do konfekcjonowania miodu oraz suszarnię. W obiekcie tym, w sali edukacyjnej odbywają się szkolenia. W 2020 r. właściciele stworzyli własną markę produktów pod nazwą Bieszczadzki Ogród. W ramach marki sprzedawane są produkty z własnego gospodarstwa w formie świeżej oraz przetworów. W 2021 r. powstała kawiarenka.



Bieszczadzki ogród.

Źródło: zasoby konkursu.

- ***„Tylickie Wzgórze” – Pensjonat ze spa dla rodzin z dziećmi*** I miejsce ex aequo w kategorii indywidualnej

Gospodarstwo agroturystyczne Państwa Justyny i Grzegorza Królikowskich przez ponad 20 lat ewoluowało do pensjonatu „Tylickie Wzgórze”. Już w roku 2006 zrodziła się koncepcja przystosowania miejsca (co do infrastruktury, jak i oferty dodatkowej) dla rodzin z dziećmi. Propozycja okazała się trafiona. Obecnie przedsiębiorstwo „Tylickie Wzgórze” proponuje gościom miejsca w dwóch komfortowych budynkach oferując pobyt przez cały rok, z polską smaczną kuchnią nawet dla najmniejszych



CENTRUM DORADZTWA ROLNICZEGO W BRWINOWIE

HORYZONT CDR
NR 1/2023





strona główna

- Wybrane wydarzenia z 2022 r. w Krajowej Sieci Gospodarstw Demonstracyjnych
- System znakowania Nutri-Score
- XXII edycja konkursu Sposób na Sukces – przegląd laureatów



CENTRUM DORADZTWA
ROLNICZEGO W BRWINOWIE

HORYZONT CDR
NR 1/2023

dzieci, z animacjami, z organizacją czasu wolnego wspólnie dla rodzin, oddając do dyspozycji ogromną przestrzeń do zabawy i aktywności dla całej rodziny w środku i na zewnątrz w postaci placów zabaw oraz basenu. „Tylickie Wzgórze” w oferowanym programie pobytowym wykorzystuje lokalne atrakcje i współpracuje z lokalnymi firmami.

- ***Maszyna sitodrukowa przeznaczona do nanoszenia warstw światłoczułych na taflach szklanych metodą sitodruku w cyklu automatycznym – II miejsce ex aequo w kategorii indywidualnej***



Maszyna sitodrukowa.
Źródło: zasoby konkursu.

Firma WJATECH Sp. z o.o. prowadzi działalność od 2015 r. zajmując się produkcją wysoce nowatorskich technologicznie maszyn, których celem jest optymalizacja procesu produkcji. Głównymi odbiorcami są przedsiębiorstwa produkcyjne działające w różnych branżach gospodarki, w tym m. in. w sektorze lotniczym, budowlanym, maszynowym, wydobywczym, motoryzacyjnym. Nagrodzonym w konkursie przedsięwzięciem jest maszyna sitodrukowa przeznaczona do nanoszenia warstw światłoczułych na taflach szklanych metodą sitodruku w cyklu automatycznym. Charakteryzuje się ona wysokim stopniem innowacyjności konstrukcji na skalę światową. W wyniku produkcji tej oraz innych maszyn prototypowych firma zapewnia 36 osobom stałe zatrudnienie na umowę o pracę i ciągle się rozwija, zatrudniając nowych pracowników.

- ***Wytwarzanie i sprzedaż energii elektrycznej z własnej biogazowni rolniczej wraz z wykorzystaniem ciepła do ogrzewania szklarni – II miejsce ex aequo w kategorii indywidualnej***

Państwo Kamila i Karol Janas prowadzą gospodarstwo rolno – ogrodnicze, w tym uprawy pomidorów malinowych w cyklu całorocznym w szklarniach o powierzchni 4,5 ha. Dotychczas ogrzewanie szklarni odbywało się wyłącznie poprzez gorącą wodę uzyskiwaną w sposób konwencjonalny z kotłowni miałowej. Od 2021 r., po uruchomieniu biogazowni rolniczej, znaczna ilość ciepła niezbędnego w produkcji szklarniowej pochodzi z procesu kogeneracji. Gorąca woda uzyskiwana w wyniku chłodzenia





strona główna

- Wybrane wydarzenia z 2022 r. w Krajowej Sieci Gospodarstw Demonstracyjnych
- System znakowania Nutri-Score
- XXII edycja konkursu Sposób na Sukces – przegląd laureatów



CENTRUM DORADZTWA
ROLNICZEGO W BRWINOWIE

HORYZONT CDR
NR 1/2023

urządzeń kogeneracyjnych produkujących energię elektryczną, jako „produkt uboczny”, wykorzystywana jest do ogrzewania kompleksu szklarniowego. W rezultacie uzyskiwana jest „zielona energia”. Jest to pierwsze tego rodzaju rozwiązanie w kraju.

- **Gospodarstwo Sadownicze Owocowy Raj – RHD Przetwórstwo owoców – II miejsce ex aequo w kategorii indywidualnej**

Wykorzystując walory lokalizacyjne gospodarstwa sadowniczego Owocowy Raj, w 2009 r. rozpoczęto działalność agroturystyczną „Owocowy Raj nad Zalewem”. Kolejną gałąź rozwoju gospodarstwa sadowniczego Owocowy Raj – „Owocowy Raj w Słoiku” uruchomiono w 2021 r. Tym razem postawiono na przydomowe przetwórstwo owoców, bazując na owocach pozyskiwanych z gospodarstwa. Pani Elżbieta Nowak wytwarza domowe przetwory takie jak dżemy, syropy, marmolady, marynaty, suszone owoce, wg tradycyjnych rodzinnych receptur bez dodatków smakowych, konserwantów, barwników. O wyjątkowym charakterze produktów stanowi fakt używania maksymalnej ilości owoców (ponad 150 g na 100 gram produktu), oryginalne połączenia smaków a przede wszystkim stosowanie tradycyjnej metody wytwarzania znanej i stosowanej w tym gospodarstwie od pokoleń.

- **Marka lokalna ZAGÓRZAŃSKIE DZIEDZINY – I miejsce w kategorii zespołowej**

W skład Regionu Zagórzańskiego wchodzi: Gmina Mszana Dolna, Miasto Mszana Dolna i Gmina Niedźwiedź. Wcześniej zagórzańskie gminy oraz inne podmioty, instytucje i organiza-



Owocowy Raj.
Źródło: zasoby konkursu.

cje działały „na własną rękę”, prowadząc oddzielne działania promocyjne. Gmina Mszana Dolna zainicjowała budowanie wspólnej lokalnej marki ZAGÓRZAŃSKIE DZIEDZINY w oparciu o lokalne zasoby oraz bogate dziedzictwo kulturowo-historyczne Regionu Zagórzańskiego. Marka ta promuje wysokiej jakości produkty, usługi i inicjatywy związane z regionem, oferowane przez twórców i usługodawców.

Budowaniu i wzmocnieniu marki służy korzystanie z opatentowanego Znak Promocyjnego ZAGÓRZAŃSKIE DZIEDZINY, którego rolą jest udzielanie rekomendacji dla produktów, usług i inicjatyw nim znakowanych.





strona główna

- Wybrane wydarzenia z 2022 r. w Krajowej Sieci Gospodarstw Demonstracyjnych
- System znakowania Nutri-Score
- XXII edycja konkursu Sposób na Sukces – przegląd laureatów



Akwaponika uprawą przyszłości.

Źródło: zasoby konkursu.

- Akwaponika uprawa przyszłości – I miejsce ex aequo w kategorii rodzinnej**

Pan Andrzej Falkowski dzierżawiąc 11 jezior o łącznej powierzchni ponad 1000 ha. posiada własny ośrodek zarybieniowy, gdzie zajmuje się produkcją narybku do własnych jezior oraz na sprzedaż. Podczas produkcji narybku pozostaje woda z odchodami ryb i pozostałościami pokarmu, która ma duży potencjał pokarmowy dla roślin. Akwaponika to nowy system technologiczny, który łączy hodowlę ryb z uprawą warzyw. Ryby dają roślinom nawóz, rośliny zaś czyszczą wodę rybną.

Pan Andrzej Falkowski wraz z ojcem jako trzeci przedsiębiorca w świecie opracował i wdrożył system oczyszczania wody z hodowli ryb z wykorzystaniem uprawianych warzyw w cyklu zamkniętym.

- Budowa zakładu i linii do czyszczenia oraz otoczkowania nasion – I miejsce ex aequo w kategorii rodzinnej**

APZ Sp. z o.o. to przedsiębiorstwo kontraktujące płody rolne od rolników. Zakupiony materiał siewny poddaje się czyszczeniu, certyfikacji i częściowo zaprawianiu, po czym w 90% eksportowany jest na rynki unijne. Do decyzji o wybudowaniu nowego zakładu i linii do czyszczenia i otoczkowania nasion, skłoniła właścicieli firmy szansa na rozwój przedsiębiorstwa i zwiększenia jego udziału na rynku. W wyniku inwestycji zostały zakupione innowacyjne maszyny, które obecnie stanowią wyposażenie zakładu. Zwiększono zatrudnienie. Pozyskano nowe kontakty i zamówienia na większe ilości produktów firmy, których wyprodukowanie nie byłoby możliwe w starym zakładzie produkcyjnym.

Dzięki zaistnieniu możliwości sprzedania nasion traw, wielu rolników zdecydowało się wprowadzić na swoje pola uprawę traw nasiennych, co przynosi im wymierne korzyści finansowe.

- Jasiowa Piwniczka – II miejsce ex aequo w kategorii rodzinnej**

Jasiowa Piwniczka to sklep internetowy oferujący pieczętowiście tworzone wyroby pochodzące z małych manufaktur z regionu Bieszczad i Beskidu Niskiego, okolicznych pasiek, sadów i ogrodów. Wśród regionalnych produktów jest pesto z czosnku niedźwiedziego, regionalne konfitury, dżemy, kiszonki, zdrowe słodczyce i przekąski, octy i oleje, miody, herbaty, suszone owoce, warzywa i inne produkty.

Właścicielka sklepu internetowego, Pani Justyna Szepieniec, po-



CENTRUM DORADZTWA
ROLNICZEGO W BRWINOWIE

HORYZONT CDR
NR 1/2023





strona główna

- Wybrane wydarzenia z 2022 r. w Krajowej Sieci Gospodarstw Demonstracyjnych
- System znakowania Nutri-Score
- XXII edycja konkursu Sposób na Sukces – przegląd laureatów



CENTRUM DORADZTWA
ROLNICZEGO W BRWINOWIE

HORYZONT CDR
NR 1/2023

siadaczka również Hotelu i Restauracji Jaś Wędrowniczek łączy ze sobą prowadzone działalności korzystając z zasobów Jasiowej Piwniczki podczas organizowanych eventów, koncertów oraz imprez okolicznościowych.

• **Rozszerzenie funkcjonującej działalności gospodarczej o nowe przedsięwzięcie „Browar Mikołajki” – II miejsce ex aequo w kategorii rodzinnej**

Firma Pani Aliny Jakubowskiej rozpoczęła działalność w 2014 r. od wynajmu domków i pokoi, obecnie pełni też funkcję stacji żeglarskiej oraz wynajmuje łodzie typu houseboat. W 2021 r. poszerzono działalność o nowoczesny zakład produkcyjny jakim jest Browar Mikołajki - firma rodzinna mieszcząca się w Starych Sadach niedaleko Mikołajek. Bazując na najlepszych surowcach w pierwszym roku swojej działalności firma wypuściła na rynek siedem rodzajów piw, których nazwy nawiązują do warmińsko-mazurskich legend a także do nazw mazurskich jezior. Służy to promowaniu regionu w Polsce i za granicą. Po roku działalności Browar Mikołajki stał się marką rozpoznawalną i kojarzącą się z regionem Mazur. W ramach zgłaszanego do konkursu przedsięwzięcia zostały utworzone trzy nowe miejsca pracy.

• **Rzemieśnicza produkcja lodów – III miejsce ex aequo w kategorii rodzinnej**

Działająca od 1974 roku lokalna produkcja lodów rzemieślniczych, prowadzona przez rodzinną firmę w ostatnich latach nabrała wielkiego rozmachu. Zakupiono nowoczesne maszyny,

stworzono i wdrożono program on-line do produkcji lodów – *receptury.net*. Program ten bardzo ułatwia projektowanie receptur, tworzenie etykiet i pracę na produkcji z poziomu komputera, laptopa, smartfonu, tabletu. Nowe rozwiązania pozwoliły rozwinąć skalę produkcji. Produkty firmy są stale oferowane w 10 miejscach: kawiarniach, hotelach i lodziarniach. W efekcie tych działań zwiększono również zatrudnienie. Właściciel – Pan Tomasz Szypuła prowadzi również własną szkołę – Akademię Lodowe Inspiracje – w Baborowie, gdzie szkoli uczestników z całej Polski i nie tylko.



Browar Mikołajki.
Źródło: zasoby konkursu.





strona główna

- Wybrane wydarzenia z 2022 r. w Krajowej Sieci Gospodarstw Demonstracyjnych
- System znakowania Nutri-Score
- XXII edycja konkursu Sposób na Sukces – przegląd laureatów

• **Rozszerzenie działalności o przetwórstwo roślin oleistych i produkcję węzy pszczelej w „Pasiece Jabłońscy” – III miejsce ex aequo w kategorii rodzinnej**

Historia „Gospodarstwa Pasiecznego Jabłońscy” sięga 1937 roku, kiedy to dziadek Józef zbudował i zasiedlił pierwsze ule a od 2015 roku właścicielem jest wnuk Grzegorz. Cała działalność stanowi rodzinną manufakturę. W sprzedaży znajduje się wiele miodów gatunkowych co, jest odzwierciedleniem pracy pszczół na kilkunastu pasiekach stacjonarnych i wędrownych, w skład których wchodzi w sumie 300 rodzin pszczelich. Dotychczasowy asortyment poszerzono w lipcu 2021 r. o nowe usługi i produkty: o przetwórstwo roślin oleistych i o przerób wosku na węzę. Pozwoliła na to uprawa roślin miododajnych i zarazem o wysokiej zawartości tłuszczu. Uruchomiono własną tłocznię oleju, tłoczonego na zimno, bez filtracji i rafinacji. Pasieka oferuje również unikalną usługę dla pszczelarzy – przygotowanie z powierzonego wosku węzy, czyli gotowego szablonu do składowania miodu przez pszczoły.

Kontakty do w/w laureatów XXII edycji konkursu Sposób na Sukces są dostępne na stronie internetowej CDR, w zakładce konkursu: https://www.cdr.gov.pl/images/Brwinow/SNS/edycja_22/finalisci_XXII_edycji.pdf

Beata Filipiak, CDR w Brwinowie



CENTRUM DORADZTWA
ROLNICZEGO W BRWINOWIE

HORYZONT CDR
NR 1/2023

Zapraszamy do współpracy

Zagadnienia Doradztwa Rolniczego

www.cdr.gov.pl/Zagadnienia_Doradztwa_Rolniczego

KWARTALNIK

ISSN 1232-3578

e-ISSN 2719-8901



Czasopismo naukowe
publikujące artykuły z zakresu rolnictwa, rozwoju obszarów wiejskich, nowych rozwiązań i technologii w rolnictwie oraz ochronie środowiska, a przede wszystkim poświęcone metodyci i zagadnieniom przydatnym w pracy doradcy rolniczego

Jesteśmy

W bazach czasopism naukowych:

- Index Copernicus
- Polska Bibliografia Naukowa
- AGRO
- CEJH
- Biblioteka Nauki

Redakcja

przyjmuje artykuły naukowe, przeglądkowe, krótkie komunikaty w języku polskim wraz ze streszczeniami i słowami kluczowymi w języku polskim i angielskim

Zapewniamy

- bezpłatną publikację artykułów w czasopiśmie oraz pełen dostęp do artykułów na stronie internetowej www.cdr.gov.pl
- możliwość zamieszczania zdjęć i wykresów w kolorze
 - podwójną recenzję artykułów
 - opracowanie redakcyjne tekstu

Punktacja MEIN - 20 pkt.

WYDAWCA



CENTRUM DORADZTWA
ROLNICZEGO W BRWINOWIE
ODDZIAŁ W POZNANIU



STOWARZYSZENIE
EKONOMISTÓW ROLNICTWA
I AGROBIZNESU

REDAKCJA KONTAKT

CENTRUM DORADZTWA ROLNICZEGO W BRWINOWIE
ODDZIAŁ W POZNANIU
ul. Winogrody 63, 61-659 Poznań
Sekretariat tel. +48 61 823 20 81
Redakcja tel. +48 61 648 62 41
e-mail: kwartalnik@cdr.gov.pl

Kontakt:

e-mail: kwartalnik@cdr.gov.pl
j.stawna@cdr.gov.pl
tel. +48 61 823 20 81 w. 011





strona główna

- Wybrane wydarzenia z 2022 r. w Krajowej Sieci Gospodarstw Demonstracyjnych
- System znakowania Nutri-Score
- XXII edycja konkursu Sposób na Sukces – przegląd laureatów



CENTRUM DORADZTWA
ROLNICZEGO W BRWINOWIE

HORYZONT CDR
NR 1/2023

Elektroniczny biuletyn informacyjny wydawany przez Centrum Doradztwa Rolniczego w Brwinowie

Rada Programowa

w składzie: Adrianna Bolewicz-Tatka,
Elżbieta Kmita-Dziasek, Iwona Kajdan-Zysnarska, Mateusz Sękowski,
Monika Miziołek, Iwona Obojska-Chomiczewska, Dariusz Pomykała.

Opracowany przez Zespół Redakcyjny w składzie: Adrianna Bolewicz-Tatka,
Mariusz Gutowski, Jacek Hanasko, Justyna Stawna, Alicja Zygmantowska.

Projekt graficzny: Alicja Zygmantowska

Adres Redakcji: Centrum Doradztwa Rolniczego w Brwinowie Oddział w Poznaniu,
ul. Winogrady 63, 61-659 Poznań, e-mail: redakcja.horyzontcdr@cdr.gov.pl

Dystrybucja elektroniczna: CDR O/Poznań, e-mail: horyzontcdr@cdr.gov.pl

Wersja internetowa: <http://www.cdr.gov.pl>

Zdjęcia: archiwum CDR, Adobe Stock

Redakcja wyraża zgodę na kopiowanie, reprodukcję i rozpowszechnianie w celach niekomercyjnych, w całości lub w części materiałów tekstowych. Podmiot korzystający z materiałów tekstowych opublikowanych na stronach biuletynu zobowiązany jest do zamieszczenia informacji o ich pochodzeniu. Zabronione jest kopiowanie, reprodukcję i rozpowszechnianie materiałów graficznych tj. zdjęć, ilustracji, rycin, itp.

